



MEMORIA CENTRO DE SERVICIOS SOCIALES
MANCOMUNIDAD
SIERRA OESTE

AÑO 2014

INDICE

1. DATOS DE IDENTIFICACIÓN

2. DATOS DE ATENCIÓN/PROFESIONALES

3. PROGRAMA DE INFORMACION, VALORACION, ORIENTACION E INTERVENCION SOCIAL. RESUMEN DE GESTION: INDICADORES DE GESTION

3.1. EXPEDIENTES -USUARIOS-INTERVENCIONES.

3.2. USUARIOS Y RECURSOS APLICADOS

3.2.1. USUARIOS ATENDIDOS POR GRUPO DE RECURSOS APLICADOS

3.2.2. USUARIOS ATENDIDOS POR RECURSOS ESPECIFICOS APLICADOS

3.2.3. ESTADO DE LOS RECURSOS APLICADOS

3.3. GESTIONES: Atenciones

4. ANALISIS DE LA DEMANDA

5. PERFIL DE LOS USUARIOS

SEXO

EDAD

NACIONALIDAD

DISCAPACIDAD

GESTIÓN RMI

ENCOMIENDA GESTIÓN DEPENDENCIA

PROGRAMAS

PROGRAMA DE EMERGENCIA SOCIAL

MEJORA HABITABILIDAD DE LA VIVIENDA

AYUDA A DOMICILIO

TELEASISTENCIA

PROGRAMA DE PREVENCIÓN, INSERCIÓN Y PROMOCIÓN SOCIAL

PROGRAMA DE ATENCIÓN AL MENOR

MEMORIA MANCOMUNIDAD DE SERVICIOS SOCIALES SIERRA OESTE 2014

1. DATOS DE IDENTIFICACIÓN.

La Mancomunidad de Servicios Sociales Sierra Oeste está formada por diez municipios: Colmenarejo, El Escorial, Fresnedillas de la Oliva, Navalagamella, Robledo de Chavela, San Lorenzo de El Escorial, Santa María de la Alameda, Valdemaqueda, Valdemorillo y Zarzalejo. La población empadronada a 1 de enero de 2014 era la siguiente:

	Total	Hombres	Mujeres
Colmenarejo	8.934	4.420	4.514
EL Escorial	15.244	7.516	7.728
Fresnedillas de la Oliva	1.545	798	747
Navalagamella	2.465	1.288	1.177
Robledo de Chavela	4.037	2.108	1.929
San Lorenzo de El Escorial	18.241	8.753	9.488
Santa María de la Alameda	1.212	647	565
Valdemaqueda	804	392	412
Valdemorillo	12.058	6.179	5.879
Zarzalejo	1.583	838	745
TOTAL	66.123	32.939	33.184

(Fuente I.N.E)

2. DATOS DE ATENCIÓN/PROFESIONALES

Los profesionales con los que cuenta la Mancomunidad Sierra Oeste son: 1 director, 1 coordinadora, 9 trabajadores sociales, 1 mediadora intercultural, 5 auxiliares; 1 administrativa, 2 psicólogos, y 2 educadores.

DISTRIBUCIÓN ATENCIÓN POR MUNICIPIO

ENERO-NOVIEMBRE 2014

	PROFESIONALES Trabajadores Sociales	PROFESIONALES Profesionales Auxiliar administrativo	DIAS DE ATENCIÓN	HORARIO
Colmenarejo	Pilar del Olmo Hermosilla	Marian Segovia Herrero	Lunes y miércoles	De 9 a 14 h
El Escorial				
El Escorial zona A	Sonia Fernández Ventura	Ana Isabel Caro Elvira	Lunes y miércoles	De 9 a 14 h
El Escorial zona B	Agustín Ramos Jiménez	Ana Isabel Caro Elvira	Martes y miércoles	De 9 a 14 h
Fresnedillas de la Oliva	Lucía Carretero Huertas/Mercedes Sáez Redondo	Laura Yuste del Pozo	Jueves	De 9 a 14 h
Navalagamella	Ana María Sánchez García	Laura Yuste del Pozo	Lunes	De 9 a 14 h
Robledo de Chavela	Ezequiel Javier Gómez Clavero	Laura Yuste del Pozo	Lunes y miércoles	De 9 a 14 h
San Lorenzo de El Escorial				
San Lorenzo de El Escorial zona A	Isabel Agudo Domínguez	Elena Herranz	Lunes y miércoles	De 9 a 14 h
San Lorenzo de El Escorial Zona B	Encarnación Morales Rueda	Elena Herranz	Martes y Jueves	De 9 a 14 h
Santa María de la Alameda	Agustín Ramos Jiménez	Ana Isabel Caro Elvira	Lunes	De 9 a 14 h
Valdemaqueda	Ezequiel Javier Gómez Clavero	Laura Yuste del Pozo	Jueves	De 9 a 14 h
Valdemorillo				
Valdemorillo.Zona A	Juan Carlos Oyola	María Teresa Garrido	Lunes y jueves	De 9 a 14 h
Valdemorillo. Zona B	Ana María Sánchez García	María Teresa Garrido	Miércoles	De 9 a 14 h
Zarzalejo	Lucía Carretero Huertas/Mercedes Sáez Redondo	Laura Yuste del Pozo	Martes	De 9 a 14 h

*Durante el primer trimestre del año la atención de UTS en los municipios de Fresnedillas de la Oliva y Zarzalejo ha sido llevada a cabo por Mercedes Sáez Redondo.

DICIEMBRE 2014

	PROFESIONAL ES Trabajadores Sociales	PROFESIONALES Profesionales Auxiliar administrativo	DIAS DE ATENCIÓN	HORARIO
Colmenarejo				
Colmenarejo Zona A	Pilar del Olmo Hermosilla	M ^a Teresa Garrido	Lunes y miércoles	De 9 a 14 h
Colmenarejo Zona B	Lucía Carretero Huertas	M ^a Teresa Garrido	Lunes	De 9 a 14 h
El Escorial				
El Escorial zona A	Sonia Fernández Ventura	Ana Isabel Caro Elvira	Lunes y miércoles	De 9 a 14 h
El Escorial zona B	Agustín Ramos Jiménez	Ana Isabel Caro Elvira	Martes y miércoles	De 9 a 14 h
Fresnedillas de la Oliva	Lucía Carretero Huertas	M ^a Teresa Garrido	Jueves	De 9 a 14 h
Navalagamella	Isabel Agudo Dominguez	Laura Yuste del Pozo	Lunes	De 9 a 14 h
Robledo de Chavela	Ezequiel Javier Gómez Clavero	M ^a Angeles Segovia	Lunes y miércoles	De 9 a 14 h
San Lorenzo de El Escorial				
San Lorenzo de El Escorial zona A	Ana María Sánchez García	Elena Herranz	Lunes y miércoles	De 9 a 14 h
San Lorenzo de El Escorial Zona B	Encarnación Morales Rueda	Elena Herranz	Martes y Jueves	De 9 a 14 h
Santa María de la Alameda	Agustín Ramos Jiménez	Ana Isabel Caro Elvira	Lunes	De 9 a 14 h
Valdemaqueda	Ezequiel Javier Gómez Clavero	M ^a Angeles Segovia	Jueves	De 9 a 14 h
Valdemorillo				
Valdemorillo.Zona A	Juan Carlos Oyola	Laura Yuste del Pozo	Lunes y jueves	De 9 a 14 h
Valdemorillo. Zona B	Isabel Agudo Dominguez	Laura Yuste del Pozo	Martes	De 9 a 14 h
Zarzalejo	Mercedes Sáez Redondo	M ^a Angeles Segovia	Martes	De 9 a 14 h

Ratios población/trabajadores sociales/psicólogos/educadores

La ratio de habitantes por trabajador social en la Mancomunidad es de 7347 habitantes por trabajador social, si se incorpora a la coordinadora del centro la ratio es de 6612. En el caso de educadores y psicólogos la ratio de habitantes por profesional es de 33.061 habitantes por profesional

PROGRAMA DE FAMILIA

	PROFESIONALES PSICÓLOGO	PROFESIONALES EDUCADOR
Colmenarejo	Javier Alonso	Cristina Blanco
El Escorial	Antonio Jiménez	Javier del Rey
Fresnedillas de la Oliva	Antonio Jiménez	Javier del Rey
Navalagamella	Antonio Jiménez	Javier del Rey
Robledo de Chavela	Javier Alonso	Cristina Blanco
San Lorenzo de El Escorial	Javier Alonso	Cristina Blanco
Santa María de la Alameda	Antonio Jiménez	Javier del Rey
Valdemaqueda	Javier Alonso	Cristina Blanco
Valdemorillo	Antonio Jiménez	Javier del Rey
Zarzalejo	Antonio Jiménez	Javier del Rey

ADMINISTRACIÓN/INTERVENCIÓN

M^a Ángeles Muñoz Redondo	Administrativa
Carolina Meneu	Auxiliar administrativa

MEDIACIÓN INTERCULTURAL

Naima Biad Midfal	Mediadora intercultural
--------------------------	--------------------------------

DIRECCIÓN/COORDINACIÓN

Javier Berrozpe Martín	Director
Mercedes Sáez Redondo	Coordinadora

3. PROGRAMA DE INFORMACIÓN, VALORACIÓN, ORIENTACIÓN E INTERVENCIÓN SOCIAL. RESUMEN DE GESTIÓN: INDICADORES DE GESTIÓN

EXPEDIENTES-USUARIOS-INTERVENCIONES

Los expedientes nuevos abiertos en 2014 son 985, el total de usuarios de estos expedientes es de 1226 y el total de intervenciones correspondiente a estos expedientes es de 1600.

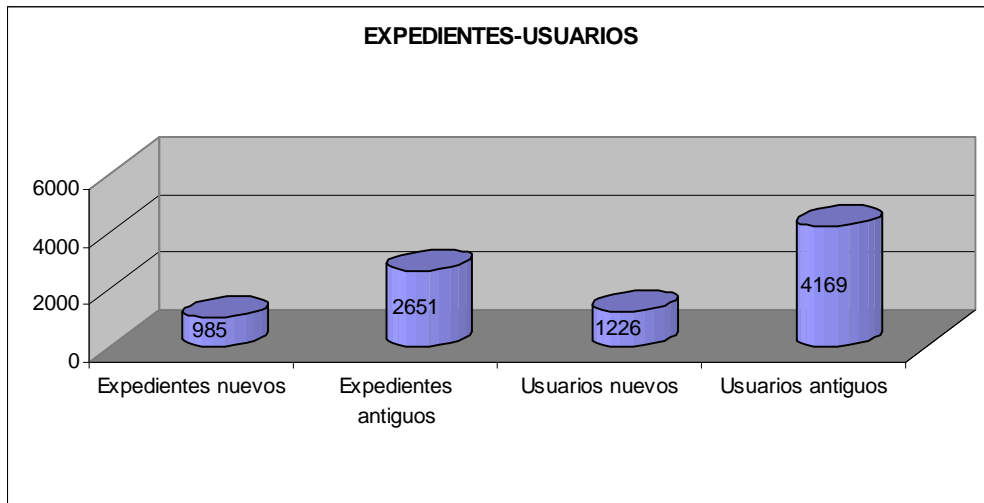
EXPEDIENTES ABIERTO EN 2014	
1. Total Expedientes	985
2. Total Usuarios (sin repetición)	1.226
3. Número de intervenciones iniciadas	1.554
4. Total Intervenciones	1.600
5. Intervenciones por Estado	
Abiertas	543
Cerradas	17
Terminadas	1.040
6. Intervenciones por número de usuarios	
Intervenciones Individuales	1.270
Intervenciones Múltiples	252
7. Número de Valoraciones del Periodo	1.819
8. Número de Demandas del Periodo	1.814
9. Número de Recursos Aplicados del Periodo	1.811
10. Total de Recursos Aplicados por Estado	
1 - EN ESTUDIO	149
2 - EN TRAMITE	355
3 - LISTA DE ESPERA	1
4 - CONCEDIDO	959
5 - DENEGADO	43
6 - ANULADO	4
7 - NO APLICABLE	12
8 - NO SE SABE	2
9 - DERIVADO	276
11 - DESISTIMIENTO o ARCHIVO	10

Los expedientes actualizados en 2014 han sido 2651, estos expedientes comprenden a 4169 usuarios. El total de intervenciones correspondientes a los expedientes actualizados ha sido de 6077.

Respecto a las intervenciones de los expedientes actualizados 1553 están abiertas, 4458 terminadas y 66 se han cerrado.

EXPEDIENTES ACTUALIZADOS EN 2014	
1. Total Expedientes	2.651
2. Total Usuarios (sin repetición)	4.169
3. Número de intervenciones iniciadas	4.696
4. Total Intervenciones	6.077
5. Intervenciones por Estado	
Abiertas	1.553
Cerradas	66
Terminadas	4.458
6. Intervenciones por número de usuarios	
Intervenciones Individuales	4.625
Intervenciones Múltiples	1.334
7. Número de Valoraciones del Periodo	6.993
8. Número de Demandas del Periodo	6.704
9. Número de Recursos Aplicados del Periodo	6.705
10. Total de Recursos Aplicados por Estado	
1 - EN ESTUDIO	531
2 - EN TRAMITE	1.090
3 - LISTA DE ESPERA	13
4 - CONCEDIDO	3.582
5 - DENEGADO	328
6 - ANULADO	17
7 - NO APLICABLE	29
8 - NO SE SABE	3
9 - DERIVADO	1.069
10 - SUSPENDIDO	12
11 - DESISTIMIENTO o ARCHIVO	31
11. Número de expedientes con intervenciones actualizadas	2.651
12. Número de intervenciones actualizadas	6.077
13. Número de usuarios asociado a las intervenciones anteriores	8.869

En el gráfico siguiente se muestra una comparativa entre expedientes y usuarios



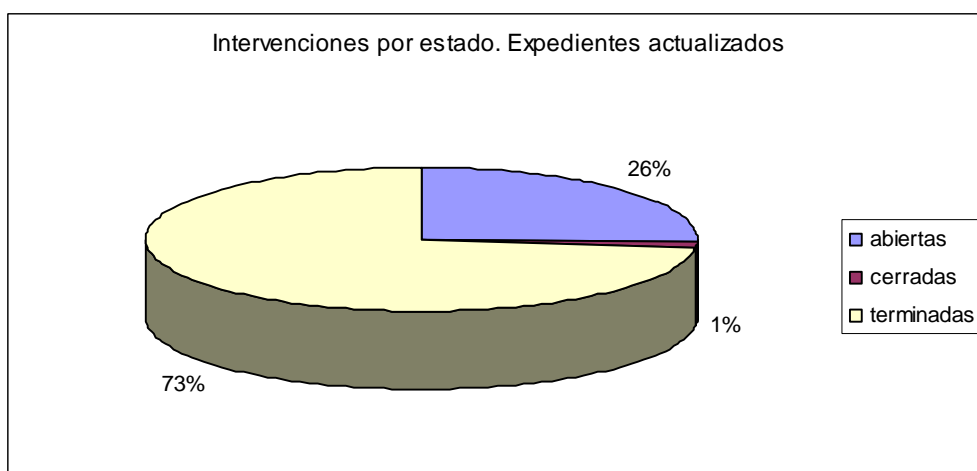
Son 1226 los usuarios nuevos, solicitantes de algún tipo de intervención social, mientras que 4169 ya habían sido atendidos en al menos una ocasión, con anterioridad a enero de 2014.

INTERVENCIONES

El número de intervenciones trabajadas, es decir aquellas que se han actualizado durante el año 2014 son 6077, se iniciaron 4696. El total de intervenciones en expedientes abiertos en 2014 ha sido 1600.

En relación con el estado de las intervenciones en los expedientes abiertos en 2014: 1.040 se dan por terminadas, 543 están abiertas y 17 cerradas. Respecto a los expedientes con actualizaciones en 2014, 4458 se dan por terminadas, 1553 están abiertas y 66 se han cerrado.

En el gráfico siguiente se muestran las intervenciones por estado correspondientes a expedientes actualizados.



En la siguiente tabla vemos los sectores de referencia asociados a las intervenciones atendidas, es decir actualizadas en 2014

EXPEDIENTES ACTUALIZADOS EN 2014

Sector de Referencia	Intervenciones	%Total
FAMILIA	2141	34,93%
INFANCIA	179	2,92%
JUVENTUD	59	0,96%
MUJER	285	4,65%
PERSONAS MAYORES	1250	20,39%
PERSONAS CON DISCAPACIDADES	716	11,68%
RECLUSOS Y EX-RECLUSOS	10	0,16%
MINORIAS ETNICAS	2	0,03%
PERSONAS SIN HOGAR	19	0,31%
DROGODEPENDIENTES	20	0,33%
EMIGRANTES	1	0,02%
COLE. SITA NECESIDAD PROVOCADA RIESGOS CATASTRO.EP	1	0,02%
PERSONAS CON ENFERMEDAD MENTAL	38	0,62%
ENFERMOS TERMINALES	5	0,08%
OTROS GRUPOS EN SITUACION DE NECESIDAD	506	8,26%
INMIGRANTES	897	14,64%
Totales	6129	100,00 %

Predominan las intervenciones en el sector de referencia de familia (34,93%), seguido por el de personas mayores (20,39%), seguida por el de personas inmigrantes (14,64%), y personas con discapacidad (11,68%).

Si el análisis lo centramos en las intervenciones de expedientes nuevos en el año 2014 predominan los mismos sectores de referencia que en los expedientes actualizados, a continuación se muestran en un gráfico las intervenciones por sector de referencia correspondientes a expedientes abiertos en 2014.



USUARIOS Y RECURSOS APLICADOS

SECTOR DE REFERENCIA- GRUPO DE RECURSOS APLICADOS

El análisis de los recursos aplicados a los usuarios con intervención en Servicios Sociales nos aporta información sobre cuales son los recursos más utilizados en nuestras intervenciones.

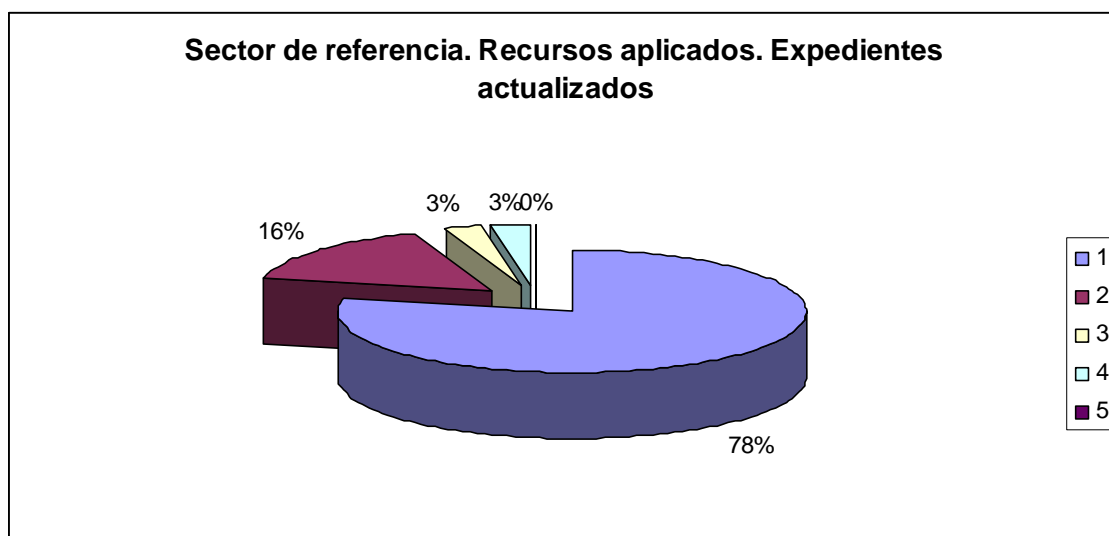
Analizamos los datos de 2014 de expedientes actualizados, sector de referencia por recurso aplicado

Sector	1	2	3	4	5
02 FAMILIA	778	196	18	26	1165
03 INFANCIA	91	31	1	0	56
04 JUVENTUD	28	6	1	9	15
05 MUJER	173	30	3	21	65
06 PERSONAS MAYORES	818	242	55	9	202
07 PERSONAS CON DISCAPACIDADES	533	72	12	10	105
08 RECLUSOS Y EX-RECLUSOS	3	1	0	0	6
09 MINORIAS ETNICAS	1	0	0	0	1
10 PERSONAS SIN HOGAR	1	0	5	0	12
11 DROGODEPENDIENTES	5	3	1	3	10
13 EMIGRANTES	0	0	0	0	1
14 COLE. SITA NECESIDAD PROVOCADA RIESGOS CATASTRO.EP	0	0	0	0	1
15 PERSONAS CON ENFERMEDAD MENTAL	13	8	0	0	19
16 ENFERMOS TERMINALES	1	1	0	0	3
17 OTROS GRUPOS EN SITUACION DE NECESIDAD	159	8	0	5	356
18 INMIGRANTES	352	22	5	20	511
TOTAL	2956	620	101	103	2528

- 1- INFORMACION, ORIENTACION, VALORACION Y MOVILIZACION DE RECURSOS
- 2- PREST. Y ACT. APOYO A LA UNIDAD CONVIVENCIAL Y DE AYUDA A DOMICILIO
- 3- PRESTACIONES, ACTUACIONES Y MEDIDAS DE ALOJAMIENTO ALTERNATIVO
- 4- PRESTACIONES Y ACTUACIONES DE PREVENCION E INSERCION SOCIAL
- 5- RECURSOS COMPLEMENTARIOS PARA COBERTURA DE NECESIDADES DE SUBSISTENCIA

Respecto a los expedientes abiertos en 2014 destaca como recurso aplicado el de información, orientación, valoración y movilización de recursos.

Sector	1	2	3	4	5
02 FAMILIA	240	55	3	5	155
03 INFANCIA	24	7	1	0	11
04 JUVENTUD	17	0	0	3	6
05 MUJER	68	6	0	8	10
06 PERSONAS MAYORES	288	73	15	1	71
07 PERSONAS CON DISCAPACIDADES	210	23	4	3	16
08 RECLUSOS Y EX-RECLUSOS	2	1	0	0	1
10 PERSONAS SIN HOGAR	2	0	0	0	7
11 DROGODEPENDIENTES	4	0	2	0	1
13 EMIGRANTES	0	0	0	0	1
15 PERSONAS CON ENFERMEDAD MENTAL	3	0	0	0	2
17 OTROS GRUPOS EN SITUACION DE NECESIDAD	77	4	0	4	89
18 INMIGRANTES	99	4	0	5	46
TOTAL	1034	173	25	29	416





USUARIOS ATENDIDOS POR RECURSOS ESPECÍFICOS APLICADOS

Dada la trascendencia que tienen algunos de los recursos aplicados en la gestión de políticas sociales que dependen de la Consejería de Asuntos Sociales, se analizan de manera específica una serie de recursos, analizando el número de veces que se ha aplicado el recurso y los usuarios en intervención a los que afecta.

RECURSO ESPECÍFICO APLICADO	Recurso analizado. Veces que se aplica	usuarios	% del Recurso analizado sobre el Total de recursos
INFORMACIÓN RMI	322	480	4,81 %
TRAMITACIÓN RMI	481	865	7,18 %
INFORMACIÓNDEPENDENCIA	269	270	4,02 %
DERIVACIÓN AL SISTEMA NACIONAL DE DEPENDENCIA	430	423	6%
SOLICITUD REVISIÓN GRADO Y NIVEL	60	57	0,90 %
SOLICITUD REVISIÓN PIA	64	64	0,96 %
SOLICITUD INFORMACIÓN EMERGENCIA SOCIAL	119	147	1,78 %
AYUDAS FAMILIARES	291	341	8,19 %

De los recursos específicos analizados podemos destacar los de información y tramitación de RMI y los de derivación al Sistema Nacional de Dependencia.

ESTADO DE LOS RECURSOS APLICADOS

Con respecto al estado de los recursos aplicados en expedientes actualizados señalar que destacan los recursos concedidos y derivados sobre el resto. Destaca que se conceden el 47,19% de los recursos aplicados y que se deriva el 18%

USUARIOS EN INTERVENCIÓN ESTADO DEL RECURSO APLICADO	Nº	%
CONCEDIDO	3478	47,19%
DERIVADO	1352	18,34%
EN TRAMITE	1284	17,42%
EN ESTUDIO	678	9,20%
DENEGADOS	436	5,92%
DESISTIMIENTO O ARCHIVO	49	0,66%
NO APLICABLE	42	0,57%
ANULADO	19	0,26%
SUSPENDIDO	15	0,20%
LISTA DE ESPERA	12	0,16%
NO SE SABE	5	0,07%
TOTAL	7370	100%

En el siguiente cuadro se expone en relación a los expedientes actualizados el estado de los recursos aplicados por intervención, destaca el 53% de recursos aplicados concedidos.

INTERVENCIÓN ESTADO DEL RECURSO APLICADO	Nº	%
CONCEDIDO	3540	53,11%
DERIVADO	1070	16,05%
EN TRAMITE	1097	16,46%
EN ESTUDIO	524	7,86%
DENEGADOS	328	4,92%
DESISTIMIENTO O ARCHIVO	31	0,47%
NO APLICABLE	31	0,47%
ANULADO	17	0,26%
SUSPENDIDO	12	0,18%
LISTA DE ESPERA	12	0,18%
NO SE SABE	3	0,05%
TOTAL	6665	100%

GESTIONES: ATENCIONES

Durante el año 2014 los profesionales de UTS han mantenido un total de 4208 entrevistas y han realizado 313 visitas.

En el cuadro siguiente se muestra desglosado las gestiones realizadas por los trabajadores sociales en expedientes actualizados a lo largo de 2014.

Gestión/Actividad	Intervenciones	%Total
ENTREVISTA	4208	40,97%
VISITA DOMICILIARIA	313	3,05%
GESTIÓN TELEFÓNICA	1020	9,93%
REUNIONES	190	1,85%
DOCUMENTACIÓN	540	5,26%
INFORME SOCIAL	704	6,85%
ACTIVIDAD COLECTIVA	18	0,18%
GESTIÓN DE RECURSOS	2081	20,26%
NOTA INFORMATIVA	646	6,29%
HOJA DE NOTIFICACIÓN	167	1,63%
INFORME DE DERIVACIÓN	344	3,35%
COORDINACIÓN	5	0,05%
ACOMPañAMIENTO AL USUARIO	1	0,01%
COMUNICACIÓN TELEMÁTICA	34	0,33%
Totales	10271	100,00 %

Respecto a los expedientes abiertos en 2014, se muestra una tabla de datos a continuación:

Gestión/Actividad	Intervenciones	%Total
ENTREVISTA	1089	49,10%
VISITA DOMICILIARIA	66	2,98%
GESTIÓN TELEFÓNICA	172	7,75%
REUNIONES	34	1,53%
DOCUMENTACIÓN	96	4,33%
INFORME SOCIAL	138	6,22%
ACTIVIDAD COLECTIVA	1	0,05%
GESTIÓN DE RECURSOS	428	19,30%
NOTA INFORMATIVA	89	4,01%
HOJA DE NOTIFICACIÓN	25	1,13%
INFORME DE DERIVACIÓN	69	3,11%
COORDINACIÓN	3	0,14%
COMUNICACIÓN TELEMÁTICA	8	0,36%
Totales	2218	100,00 %

El análisis de los datos muestra que la gestión más realizada por los trabajadores sociales es la entrevista, le sigue la gestión de recursos y la realización de informes, a continuación se sitúan las gestiones de tipo telefónico y las visitas domiciliarias.

ANÁLISIS DE LA DEMANDA

La demanda equivale a la necesidad expresada por los ciudadanos que acuden a los centros de servicios sociales, independientemente de que existan recursos para atenderla o de que su solución esté dentro del ámbito competencial de los servicios sociales.

El grupo de demanda de mayor volumen corresponde con el de “información, orientación, valoración y movilización de recursos”, supone un 47% de la demanda, seguido por el de recursos complementarios para cobertura de necesidades de subsistencia, 35,35%.

EXPEDIENTES ACTUALIZADOS EN 2014

Grupo de demanda	Usuarios	%Total
1 INFORMACION, ORIENTACION, VALORACION Y MOVILIZACION DE RECURSOS	2699	47,25%
2 PREST. Y ACT. APOYO A LA UNIDAD CONVIVENCIAL Y DE AYUDA A DOMICILIO	755	13,22%
3 PRESTACIONES, ACTUACIONES Y MEDIDAS DE ALOJAMIENTO ALTERNATIVO	131	2,29%
4 PRESTACIONES Y ACTUACIONES DE PREVENCION E INSERCIÓN SOCIAL	108	1,89%
5 RECURSOS COMPLEMENTARIOS PARA COBERTURA DE NECESIDADES DE SUBSISTENCIA	2019	35,35%
Totales	5712	100,00 %

EXPEDIENTES ABIERTOS EN 2014

Grupo de demanda	Usuarios	%Total
1 INFORMACION, ORIENTACION, VALORACION Y MOVILIZACION DE RECURSOS	933	60,94%
2 PREST. Y ACT. APOYO A LA UNIDAD CONVIVENCIAL Y DE AYUDA A DOMICILIO	203	13,26%
3 PRESTACIONES, ACTUACIONES Y MEDIDAS DE ALOJAMIENTO ALTERNATIVO	28	1,83%
4 PRESTACIONES Y ACTUACIONES DE PREVENCION E INSERCIÓN SOCIAL	29	1,89%
5 RECURSOS COMPLEMENTARIOS PARA COBERTURA DE NECESIDADES DE SUBSISTENCIA	338	22,08%
Totales	1531	100,00 %



Demanda en intervenciones actualizadas

En el siguiente cuadro se muestran las demandas en intervenciones de expedientes actualizados a lo largo de 2014. Destacan las demandas de información y tramitación de RMI, gestiones relacionadas con el Sistema Nacional de dependencia, y la derivación a ONGs

Demandas	Intervenciones	%Total
Actuación apoyo unidad convivencial y ayuda a domicilio (Cód. no util.)	7	0,11%
Información servicio de Ayuda a Domicilio	36	0,54%
Información Teleasistencia Domiciliaria	52	0,78%
Información programas intervención familiar y educativa	23	0,35%
Información centros de Día	1	0,02%
Otros	5	0,08%
Actuaciones alojamiento alternativo (Cód. no utilizable)	1	0,02%
Información residencias e internados	4	0,06%
Información Albergues	3	0,05%
Información viviendas tuteladas	1	0,02%
Información alojamientos de urgencia	1	0,02%
Información actuaciones de acogimiento familiar	3	0,05%
Información prestaciones económicas para alojamiento alternativo	1	0,02%
Otros	1	0,02%
Información Centros y programas de inserción social	3	0,05%
Información Centros y programas ocupacionales	2	0,03%
Información centros y programas relación social, ocio y tiempo libre	2	0,03%
Información actuaciones normalización laboral	4	0,06%
Información actuaciones de prevención y promoción social	5	0,08%
Actuaciones complement. para cobertura de subsistencia (Cód. no utilizable)	1	0,02%
Información pensiones no contributivas	25	0,38%
Información pensiones asistenciales	4	0,06%
Información Renta Mínima de Inserción	319	4,79%
Información ayudas de emergencia social (de carácter económico puntual)	110	1,65%

Información otras ayudas de pago único/familiares (económicas)	10	0,15%
Información atenciones que implican alimentación	15	0,23%
Información otras ayudas en especie	5	0,08%
Información otras prestaciones de subsistencia	10	0,15%
Información recursos institucionales no gubernamentales	28	0,42%
SOLICITUD DE INFORMACIÓN SOBRE LA DEPENDENCIA	249	3,74%
Información otros no definidos	12	0,18%
Información general e inespecífica	126	1,89%
Exenc. bonificaciones. Comunicaciones. Tasas y Transp.Públic (Cód. no util)	1	0,02%
Exención, bonificación teléfono	3	0,05%
Exención bonificación tasas municipales	40	0,60%
Tramitación tarjeta aparcamiento personas con discapacidad	5	0,08%
Otras exenciones bonificaciones	13	0,20%
Tramitación pensión de orfandad	1	0,02%
Tramitación pensión de jubilación	2	0,03%
Tramitación pensión de invalidez	5	0,08%
Tramitación pensión a favor de familiares	2	0,03%
Tramitación prestaciones por hijo a cargo	4	0,06%
Tramitación con otros países	1	0,02%
Otras tramitaciones de la seguridad social	2	0,03%
Tramitación becas y ayudas MEC	46	0,69%
Tramitación y acceso a guarderías/escuelas infantiles	12	0,18%
Tramitación y acceso comedor escolar	38	0,57%
Tramitación y prestaciones educación especial	1	0,02%
Gestiones educación de adultos	1	0,02%
Gestiones relacionadas con escolarización	29	0,44%
Gestiones plan de mejora y extensión servicios educativos	2	0,03%
Otras tramitaciones del sistema educativo	10	0,15%
Prestaciones del sistema de Salud	8	0,12%
Prestaciones del INEM	7	0,11%
Solicitud vivienda sistema publico	36	0,54%
Otros	1	0,02%
Tramitación campamentos	1	0,02%
Tramitación otras actividades de ocio, cultura y tiempo libre	4	0,06%
Gestiones regularización extranjeros	97	1,46%
Gestiones empadronamiento y convivencia	3	0,05%
Otras gestiones tramitación documentación civil	18	0,27%
Otros	5	0,08%
Tramites de carácter jurídico. (Cód. no utilizable)	4	0,06%
Tramites acceso justicia gratuita	15	0,23%
Gestiones incapacitación legal/tutela	5	0,08%
Gestiones órdenes protección violencia de género	2	0,03%
Otros	6	0,09%
Tarjeta aparcamiento personas con discapacidad	5	0,08%
Otras exenciones bonificaciones	3	0,05%
Pensión de viudedad	3	0,05%
Pensión de jubilación	2	0,03%
Pensión de invalidez	2	0,03%

Pensión a favor de familiares	1	0,02%
Prestaciones por hijo a cargo	7	0,11%
Otras gestiones de la seguridad social	5	0,08%
Becas y ayudas MEC	44	0,66%
Acceso a guarderías/escuelas infantiles	13	0,20%
Acceso comedor escolar	3	0,05%
Prestaciones educación especial	1	0,02%
Gestiones educación de adultos	4	0,06%
Gestiones relacionadas con escolarización	9	0,14%
Prestaciones del sistema de Salud	16	0,24%
Prestaciones del INEM	7	0,11%
Solicitud vivienda protección oficial/sistema publico	19	0,29%
Otros	2	0,03%
Tramitación otras actividades de ocio, cultura y tiempo libre	2	0,03%
Gestiones regularización extranjeros	24	0,36%
Otras gestiones tramitación documentación civil	9	0,14%
Otros	9	0,14%
Tramites de carácter jurídico. (Cód. no utilizable)	1	0,02%
Tramites acceso justicia gratuita	18	0,27%
Gestiones incapacitación legal/tutela	3	0,05%
Otros	2	0,03%
Servicios para familia y menores (Cód. no utilizable)	1	0,02%
Tramitación familias numerosas	49	0,74%
Derivación solicitudes urgente necesidad escuelas infantiles/casas niños	4	0,06%
Derivación protección de menores	4	0,06%
Derivación menores en conflicto	1	0,02%
Otras derivaciones	1	0,02%
Servicios para juventud	1	0,02%
Servicios para personas mayores (Cód. no utilizable)	2	0,03%
Derivación programa termalismo	9	0,14%
Derivación programa vacaciones	4	0,06%
Derivación servicio asesoría jurídica	6	0,09%
Servicios para personas discapacidad (Cód. no utilizable)	1	0,02%
Derivación otros servicios	8	0,12%
Centros valoración de minusválidos (Cód. no utilizable)	2	0,03%
Centros base	339	5,09%
Derivación a programas específicos municipales	1	0,02%
Observatorio de violencia	89	1,34%
Servicio asesoría jurídica	8	0,12%
Servicios de prestaciones	3	0,05%
Información derivación servicios de emergencia Comunidad de Madrid	1	0,02%
DERIVACIÓN AL SISTEMA NACIONAL DE DEPENDENCIA	389	5,84%
Solicitud de Revision de Grado y Nivel	64	0,96%
Solicitud de Revision de P.I.A	63	0,95%
Derivación hacia recursos no gubernamentales	248	3,72%
Familia, infancia	2	0,03%
Inmigrantes	1	0,02%
Minusvalías / discapacidades	43	0,65%

Exclusión social	1	0,02%
Mujer	15	0,23%
Tercera edad	1	0,02%
Otros	1	0,02%
Atenciones domésticas (Cód. no utilizable)	5	0,08%
Tareas domesticas en general municipal	30	0,45%
Servicio de comidas por auxiliar	1	0,02%
Tareas domesticas en general Fondo Adicional	1	0,02%
Acompañamiento fuera del hogar	2	0,03%
Acompañamiento dentro del hogar	2	0,03%
Servicios y cuidados atención personal (Cód. no utilizable)	6	0,09%
Atención higiene personal municipal	7	0,11%
Apoyo ingesta alimentos/medicación	1	0,02%
Apoyo movilización levantar-acostar	2	0,03%
Ayuda a domicilio intensiva	9	0,14%
Acondicionamiento de la vivienda (Cód. no utilizable)	3	0,05%
Otras actuaciones acondicionamiento vivienda	1	0,02%
Otros (Cód. no utilizable)	1	0,02%
Atencion mixta (domestica + personal) municipal	33	0,50%
PRESTACIÓN ECONÓMICA PARA CUIDADOS EN EL ENTORNO FAMILIAR Y APOYO A CUIDADORES NO PROFESIONALES (dependencia)	44	0,66%
PRESTACIÓN ECONÓMICA DE ASISTENCIA PERSONAL (dependencia)	2	0,03%
Eliminación de barreras (Cód. no utilizable)	1	0,02%
Ayudas habitabilidad eliminacion de barreras (Cód. no utilizable)	1	0,02%
Ayudas hab. Aumento de seguridad en entorno y eliminacion riesgo accidente (Cód. no utilizable)	1	0,02%
Teleasistencia (Cód. no utilizable)	3	0,05%
Servicio de teleasistencia domiciliaria fija municipal	99	1,49%
servicio de teleasistencia domiciliaria privado	22	0,33%
Servicio de Teleaistencia Domiciliaria Movil Municipal	1	0,02%
Acceso ayudas para material ortoprotésico	3	0,05%
Apoyo social y educativo (Cód. no utilizable)	1	0,02%
Intervención Trabajador/a Social	190	2,85%
Intervención Educador/a Social	17	0,26%
Intervención Psicólogo/a	40	0,60%
Intervención Mediadores/as	4	0,06%
Intervención Asesoría Jurídica	8	0,12%
Intervención Otros/as Profesionales	1	0,02%
Mediación familiar	9	0,14%
Terapia familiar	3	0,05%
Programas y Actuaciones de intervención familiar	87	1,31%
Del propio sistema de servicios sociales	1	0,02%
Actuaciones de ocio, tiempo libre	1	0,02%
Actuaciones educativas/formativas	2	0,03%
Centro de día / estancias diurnas (Cód. no utilizable)	1	0,02%
Centro de día personas mayores	31	0,47%
Centro protección	3	0,05%
Residencia plaza valido	10	0,15%

Residencia plaza asistida	33	0,50%
Estancia temporal personas mayores	4	0,06%
Centro privado personas mayores (Cód. no utilizable)	1	0,02%
Residencia plaza valido	3	0,05%
Residencia plaza asistida	7	0,11%
Centro público personas discapacidad (Cód. no utilizable)	1	0,02%
Centro público personas discapacidad física	2	0,03%
Centro público personas discapacidad psíquica	8	0,12%
Centro privado personas discapacidad	1	0,02%
Centro público margin. Sin hogar y transeúnte	1	0,02%
Centro privado margin. Sin hogar y transeúnte	2	0,03%
Centro público de menores	1	0,02%
Centro de Emergencia	2	0,03%
Casas de Acogida	1	0,02%
Centro público de inmigrantes	2	0,03%
Viviendas públicas personas mayores	3	0,05%
Viviendas privadas personas mayores	1	0,02%
Viviendas públicas personas discapacidad	3	0,05%
Viviendas privadas para mujeres	1	0,02%
Otras viviendas públicas	9	0,14%
Otras viviendas privadas	6	0,09%
Alojamiento público de urgencia	2	0,03%
Acogimiento familiar familia extensa administrativo	3	0,05%
Acogimiento familiar familia alternativa administrativo	1	0,02%
Acogimiento familiar de hecho	1	0,02%
Acogimiento familiar de personas mayores	1	0,02%
Centros específicos inserción social (Cód. no utilizable)	1	0,02%
Centros específicos inserción social jóvenes	1	0,02%
Centros específicos inserción social toxicomanías	2	0,03%
Programas específicos inserción social toxicomanías	1	0,02%
Programas específicos inserción social inmigrantes	12	0,18%
Centros ocupacionales discapacitados psíquicos	3	0,05%
Actividades ocupacionales	1	0,02%
Programas personas mayores	2	0,03%
Campamentos	2	0,03%
Actuaciones normalización laboral (Cód. no utilizable)	2	0,03%
Orientación y asesoramiento laboral	20	0,30%
Cursos formación profesional/ocupacional	31	0,47%
Programa de incorporación y mantenimiento del empleo	3	0,05%
Centros especiales de empleo	1	0,02%
Otras actuaciones normalización laboral	8	0,12%
Act. Adapt. Uso normal vivienda y entorno (Cód. no utilizable)	1	0,02%
Ayudas habitabilidad eliminacion de barreras	2	0,03%
Ayud. hab. mantenimiento cond. minimas salubridad higine	1	0,02%
Participación iniciativa ciudadana	1	0,02%
SERVICIOS DE PREVENCIÓN DE LAS SITUACIONES DE DEPENDENCIA Y LAS DE PROMOCIÓN DE LA AUTONOMÍA PERSONAL	8	0,12%
Pensiones no contributivas invalidez	47	0,71%

Pensiones no contributivas jubilación	96	1,44%
Salario Social (Cód. no utilizable)	1	0,02%
Renta Mínima de Inserción	498	7,47%
Otras prestaciones económicas periódicas (Cód. no utilizable)	2	0,03%
Ayuda Economica Publica Periodica Comunidad Autónoma	10	0,15%
Ayuda Economica Publica Periodica Ayuntamiento o Mancomunidad	5	0,08%
Ayuda Economica Publica Periodica Otras entidades	2	0,03%
PRESTACIÓN ECONÓMICA VINCULADA (dependencia)	48	0,72%
Ayuda de emergencia o urgente necesidad (Cód. no utilizable)	134	2,01%
Ayudas familiares	220	3,30%
Ayudas Vivienda	120	1,80%
Becas de guardería	8	0,12%
Ayudas Complementarias: libros, prótesis, transporte escolar, etc.	259	3,89%
Ayudas pago Residencias	1	0,02%
Ayudas pago pensiones	1	0,02%
Ayuda económica alimentos	560	8,40%
Ayuda económica beca de comedor	61	0,92%
Ayuda económica pública individual (Cód. no utilizable)	2	0,03%
Ayuda económica pública individual para personas con discapacidad	15	0,23%
Ayuda económicas públicas individuales mayores	11	0,17%
Ayuda económica pública individual otros colectivos	1	0,02%
Ayudas apoyo convivencia normalizada de menores	1	0,02%
Otras ayudas econ. Públicas de pago único (Cód. no utilizable)	1	0,02%
Ayuda Economica Publica Pago Unico Comunidad Autónoma	4	0,06%
Ayuda Economica Publica Pago Unico Ayuntamiento o Mancomunidad	202	3,03%
Ayuda Economica Publica Pago Unico Otras entidades	38	0,57%
Atenciones que implican alimentación (Cód. no utilizable)	1	0,02%
Comedor Publico	1	0,02%
Bonos comedor	1	0,02%
Excedentes ONG	238	3,57%
Otros	3	0,05%
Otras ayudas en especie vinculadas a Sit. de necesidad	29	0,44%
Otros	74	1,11%
Totales	6663	100,00 %

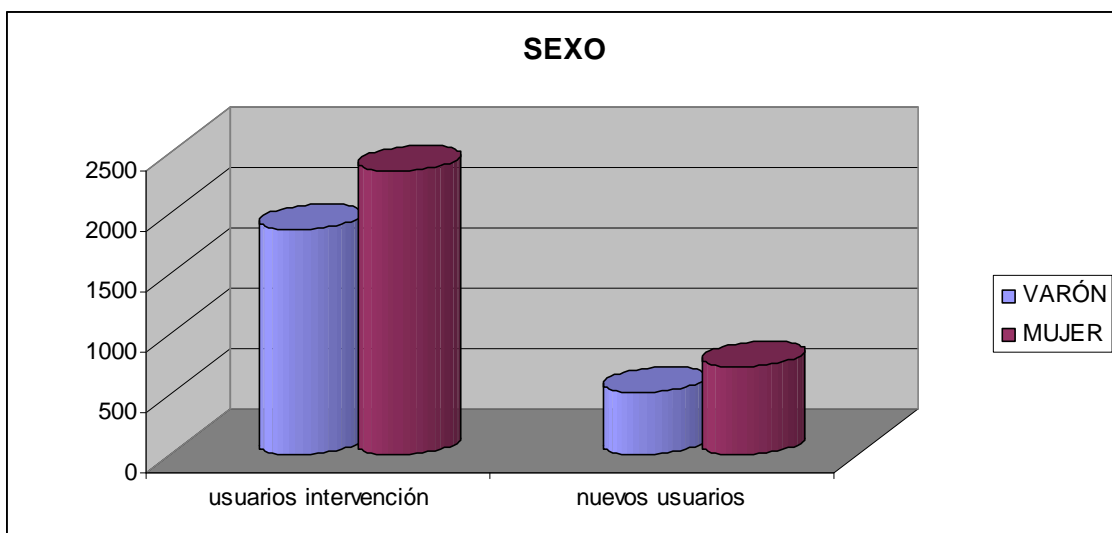
PERFIL DE LOS USUARIOS

SEXO

Con respecto a la distribución de usuarios atendidos en 2014 respecto a la variable sexo el 55,78% son mujeres y el 44,22% hombres.



Si comparamos los datos de los usuarios que se encuentran en intervención con los nuevos usuarios los resultados son similares

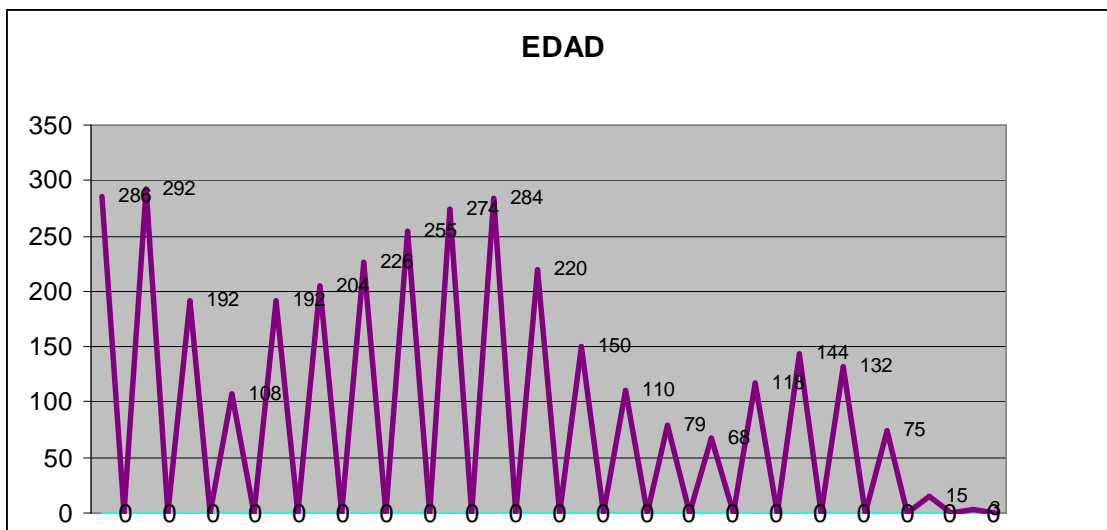


EDAD

En relación a la edad de los usuarios en intervención destacan los grupos de edad entre 31 y 45 años, el grupo de hasta 18 años y el de 46 a 64 años. Señalar que existe un grupo numeroso sin cumplimentar el dato de la edad.

EXPEDIENTES ACTUALIZADOS EN 2014

Edad	Usuarios	%Total
Hasta 5	286	6,83%
Desde 6 hasta 10	292	6,98%
Desde 11 hasta 15	192	4,59%
Desde 16 hasta 18	108	2,58%
Desde 19 hasta 25	192	4,59%
Desde 26 hasta 30	204	4,87%
Desde 31 hasta 35	226	5,40%
Desde 36 hasta 40	255	6,09%
Desde 41 hasta 45	274	6,55%
Desde 46 hasta 50	284	6,78%
Desde 51 hasta 55	220	5,26%
Desde 56 hasta 60	150	3,58%
Desde 61 hasta 65	110	2,63%
Desde 66 hasta 70	79	1,89%
Desde 71 hasta 75	68	1,62%
Desde 76 hasta 80	118	2,82%
Desde 81 hasta 85	144	3,44%
Desde 86 hasta 90	132	3,15%
Desde 91 hasta 95	75	1,79%
Desde 96 hasta 100	15	0,36%
mas de 100	3	0,07%
Sin cumplimentar	759	18,13%
Totales	4186	100,00 %



SEXO-EDAD

En el siguiente cuadro se muestra una distribución por sexo y edad

Edad	VARÓN	MUJER
Hasta 5	151	135
Desde 6 hasta 10	157	135
Desde 11 hasta 15	100	92
Desde 16 hasta 18	60	48
Desde 19 hasta 25	92	100
Desde 26 hasta 30	69	135
Desde 31 hasta 35	92	134
Desde 36 hasta 40	100	155
Desde 41 hasta 45	127	147
Desde 46 hasta 50	133	151
Desde 51 hasta 55	105	115
Desde 56 hasta 60	71	79
Desde 61 hasta 65	53	57
Desde 66 hasta 70	39	40
Desde 71 hasta 75	28	40
Desde 76 hasta 80	53	65
Desde 81 hasta 85	39	105
Desde 86 hasta 90	49	83
Desde 91 hasta 95	29	46
Desde 96 hasta 100	3	12
mas de 100	1	2
Sin cumplimentar	300	459
Totales	1851	2335

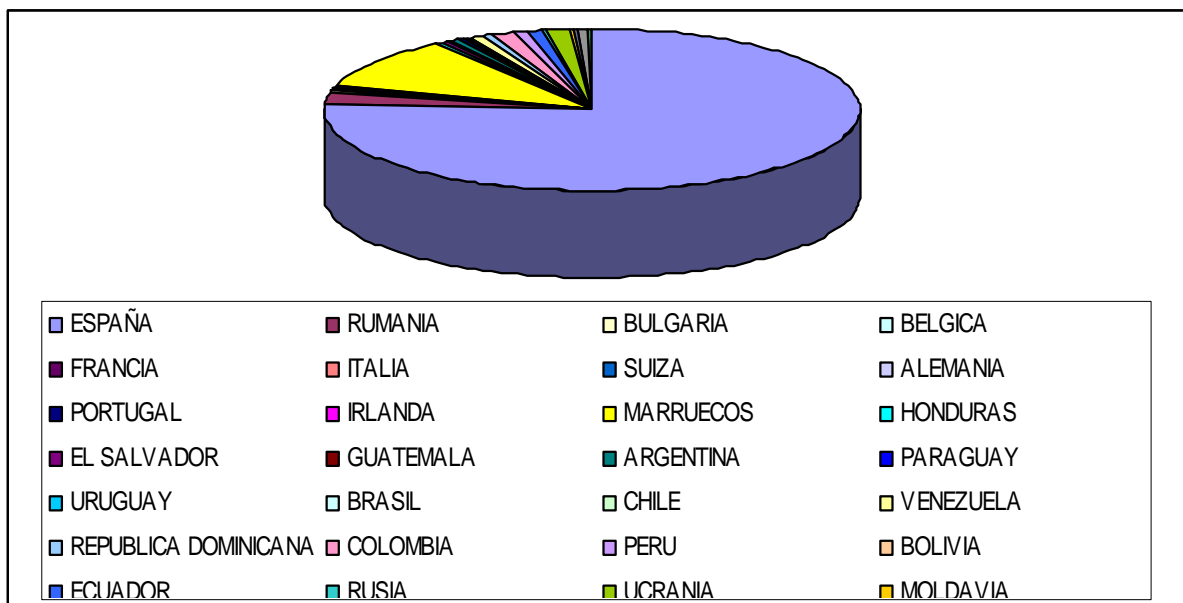
NACIONALIDAD

La nacionalidad mayoritaria de los usuarios atendidos correspondientes a expedientes actualizados es española (51,12%) en segundo lugar destacan los de nacionalidad marroquí(20,28%).

Nacionalidad	Usuarios	%Total
ESPAÑA	2140	51,12%
RUMANIA	99	2,37%
BULGARIA	8	0,19%
BELGICA	2	0,05%
FRANCIA	2	0,05%
ITALIA	9	0,22%
SUIZA	1	0,02%
REINO UNIDO	1	0,02%
PORTUGAL	13	0,31%
IRLANDA	1	0,02%
CABO VERDE	1	0,02%
MARRUECOS	849	20,28%
MEXICO	3	0,07%
CUBA	13	0,31%
HONDURAS	15	0,36%
EL SALVADOR	11	0,26%
GUATEMALA	3	0,07%
ARGENTINA	14	0,33%
PARAGUAY	10	0,24%
URUGUAY	7	0,17%
BRASIL	17	0,41%
CHILE	11	0,26%
VENEZUELA	12	0,29%
REPUBLICA DOMINICANA	34	0,81%
COLOMBIA	40	0,96%
PERU	29	0,69%
BOLIVIA	24	0,57%
ECUADOR	48	1,15%
ARMENIA	1	0,02%
RUSIA	8	0,19%
UCRANIA	36	0,86%
GEORGIA	4	0,10%
MOLDAVIA	1	0,02%
CHINA	1	0,02%
DOMINICA	1	0,02%
AFGANISTAN	3	0,07%
PAKISTAN	3	0,07%
NIGERIA	1	0,02%
POLONIA	11	0,26%
Sin Complimentar	699	16,70%
Totales	4186	100,00 %

Respecto a los usuarios nuevos se mantiene la misma tendencia que para los que ya estaban con anterioridad en intervención.

Nacionalidad	Usuarios	%Total
ESPAÑA	737	60,26%
RUMANIA	24	1,96%
BULGARIA	2	0,16%
BELGICA	2	0,16%
FRANCIA	1	0,08%
ITALIA	3	0,25%
SUIZA	1	0,08%
ALEMANIA	1	0,08%
PORTUGAL	5	0,41%
IRLANDA	1	0,08%
MARRUECOS	95	7,77%
HONDURAS	7	0,57%
EL SALVADOR	3	0,25%
GUATEMALA	2	0,16%
ARGENTINA	6	0,49%
PARAGUAY	2	0,16%
URUGUAY	1	0,08%
BRASIL	2	0,16%
CHILE	1	0,08%
VENEZUELA	10	0,82%
REPUBLICA DOMINICANA	5	0,41%
COLOMBIA	14	1,14%
PERU	6	0,49%
BOLIVIA	2	0,16%
ECUADOR	8	0,65%
RUSIA	2	0,16%
UCRANIA	14	1,14%
MOLDAVIA	1	0,08%
CHINA	1	0,08%
DOMINICA	1	0,08%
AFGANISTAN	3	0,25%
PAKISTAN	3	0,25%
NIGERIA	1	0,08%
POLONIA	3	0,25%
Sin Complimentar	253	20,69%
Totales	1223	100,00 %



DISCAPACIDAD

El análisis de esta variable indica que la mayoría de usuarios que acuden a servicios sociales no tienen discapacidad, con la salvedad de que el dato de discapacidad no se cumplimenta en un alto porcentaje. Esto sucede tanto para los usuarios que ya estaban en intervención como para los nuevos.

	Usuarios	%Total
NINGUNA	814	19,45%
DISMINUCIÓN FÍSICA	238	5,69%
DISMINUCIÓN PSÍQUICA	93	2,22%
DEFICIENCIA SENSORIAL VISUAL	9	0,22%
DEFICIENCIA SENSORIAL AUDITIVA	12	0,29%
DEFICIENCIA SENSORIAL DEL LENGUAJE	2	0,05%
ENFERMEDAD MENTAL	33	0,79%
ENFERMEDAD ORGÁNICA	38	0,91%
PLURIDEFICIENCIA	114	2,72%
Sin Cumplimentar	2833	67,68%
Totales	4186	100,00 %

Usuarios por sector de referencia

EXPEDIENTES ACTUALIZADOS EN 2014

SECTOR DE REFERENCIA	Usuarios	%Total
FAMILIA	4175	46,72%
INFANCIA	243	2,72%
JUVENTUD	61	0,68%
MUJER	302	3,38%
PERSONAS MAYORES	1266	14,17%
PERSONAS CON DISCAPACIDADES	764	8,55%
RECLUSOS Y EX-RECLUSOS	11	0,12%
MINORIAS ETNICAS	5	0,06%
PERSONAS SIN HOGAR	19	0,21%
DROGODEPENDIENTES	22	0,25%
EMIGRANTES	1	0,01%
COLE. SITA NECESIDAD PROVOCADA RIESGOS CATASTRO.EP	1	0,01%
PERSONAS CON ENFERMEDAD MENTAL	39	0,44%
ENFERMOS TERMINALES	6	0,07%
OTROS GRUPOS EN SITUACION DE NECESIDAD	548	6,13%
INMIGRANTES	1474	16,49%
Totales	8937	100,00 %

DATOS GESTIÓN RMI MANCOMUNIDAD SIERRA OESTE 2014

	SIERRA OESTE										
	TOTAL RMI	RMI SIN PII	RMI CON PII	% RMI SIN PII	Tasa RMIx10.000 hab*	PII VENCIDO	% PII VENCIDO	PII SIN ETHOS	% PII SIN ETHOS	PII SIN TS ASIGNADO	% PII SIN TS ASIGNADO
ENERO 14	235	0	235	0,00%	35,39	30	12,77%	10	4,26%	5	2,13%
FEBRERO 14	241	0	241	0,00%	36,30	32	13,28%	12	4,98%	0	0,00%
MARZO 14	248	0	248	0,00%	37,35	37	14,92%	14	5,65%	6	2,42%
ABRIL 14	254	0	254	0,00%	38,25	12	4,72%	19	7,48%	9	3,54%
MAYO 14	250	0	250	0,00%	37,65	10	4,00%	16	6,40%	0	0,00%
JUNIO 14	257	0	257	0,00%	38,71	15	5,84%	14	5,45%	0	0,00%
JULIO 14	257	0	257	0,00%	38,71	16	6,23%	17	6,61%	0	0,00%
AGOSTO 14	265	0	265	0,00%	39,91	19	7,17%	17	6,42%	0	0,00%
SEPTIEMBRE 14	272	0	272	0,00%	40,97	25	9,19%	17	6,25%	9	3,31%
OCTUBRE 14	274	0	274	0,00%	41,27	31	11,31%	19	6,93%	0	0,00%
NOVIEMBRE 14	276	0	276	0,00%	41,57	28	10,14%	19	6,88%	0	0,00%
DICIEMBRE 14	293	0	293	0,00%	44,13	34	11,60%	31	10,58%	0	0,00%

RMI POR MUNICIPIO Y SEXO

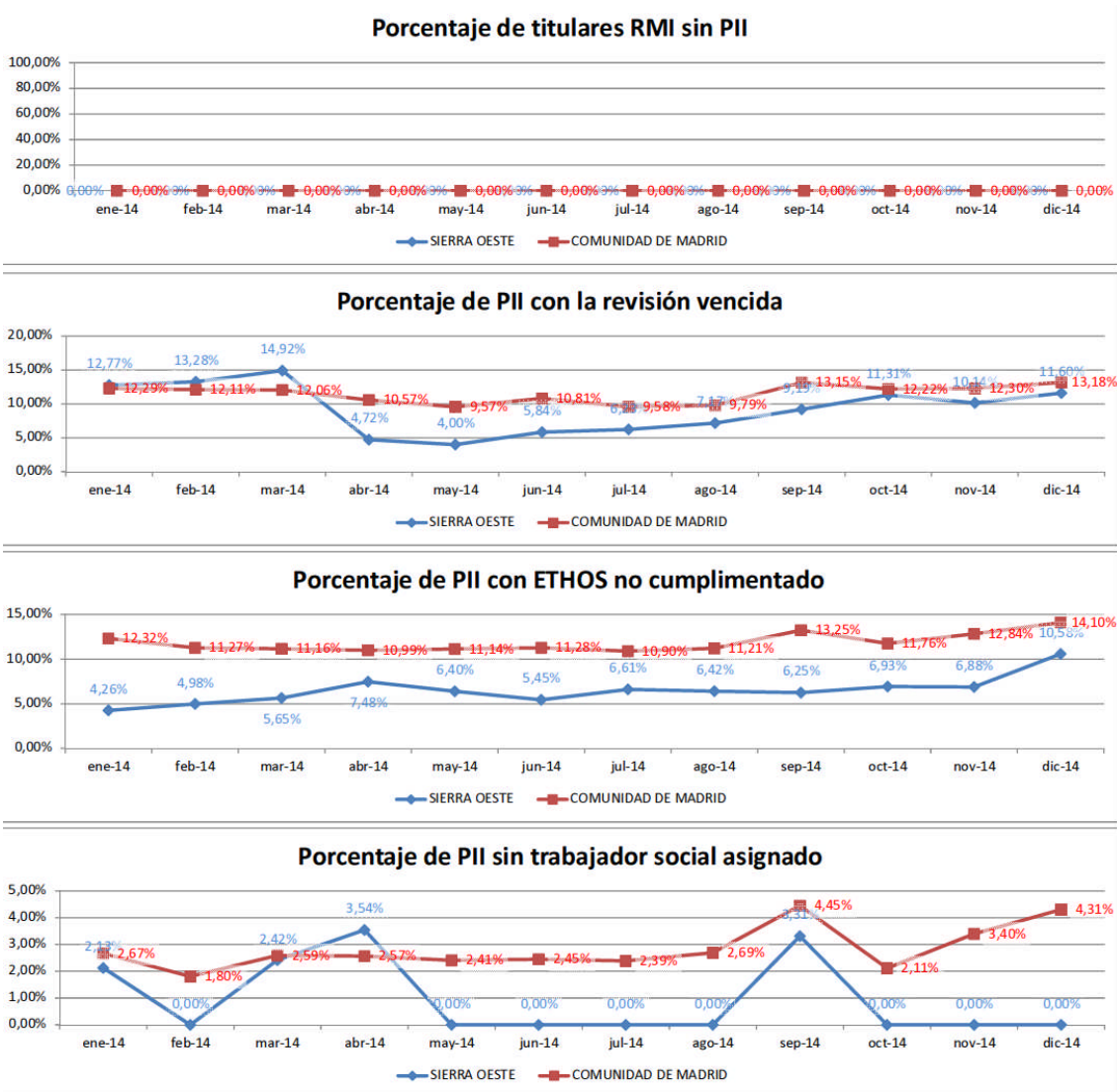
	Total	MUJERES	VARONES
COLMENAREJO	21	11	10
EL ESCORIAL	28	11	17
FRESNEDILLAS DE LA OLIVA	41	10	31
NAVALAGAMELLA	26	5	21
ROBLEDO DE CHAVELA	15	4	11
SAN LORENZO DE EL ESCORIAL	63	31	32
SANTA MARIA DE LA ALAMEDA	16	5	11
VALDEMAQUEDA	7	0	7
VALDEMORILLO	56	16	40
ZARZALEJO	20	3	17
TOTAL	293	96	197

TITULARES RMI-MUNICIPIOS-NACIONALIDAD

	con nacionalidad española	Titulares RMI originarios de Marruecos	Titulares origen España y otras nacionalidades
<i>COLMENAREJO</i>	8	15	6
<i>EL ESCORIAL</i>	17	14	14
<i>FRESNEDILLAS DE LA OLIVA</i>	18	33	8
<i>NAVALAGAMELLA</i>	7	20	6
<i>ROBLEDO DE CHAVELA</i>	11	4	11
<i>SAN LORENZO DE EL ESCORIAL</i>	40	25	38
<i>SANTA MARIA DE LA ALAMEDA</i>	10	6	10
<i>VALDEMAQUEDA</i>	1	7	0
<i>VALDEMORILLO</i>	22	37	19
<i>ZARZALEJO</i>	7	16	4
	141	177	116

ESTADO SOLICITUDES A FECHA 31 DE DICIEMBRE DE 2014

SOLICITUDES PENDIENTES VALORACIÓN	85
SOLICITUDES PENDIENTES DOCUMENTACIÓN	43
TOTAL	128



ENCOMIENDA GESTIÓN DEPENDENCIA

En 2014 el equipo de valoradores de situación de dependencia de la Mancomunidad Sierra Oeste, ha estado formado de enero a junio por 11 técnicos (9 trabajadores sociales, 1 psicólogo y la coordinadora), a partir de junio se incorpora otro de los psicólogos del centro, por lo que desde esa fecha es un equipo de 12 valoradores.

Desde junio de 2014 en virtud de la encomienda de gestión y tras las modificaciones de la aplicación informática y la formación recibida desde la Dirección General se graban en SIDEMA las solicitudes de valoración de dependencia y se descargan las agendas mensuales de valoración. El promedio mensual de solicitudes grabadas ha sido de unas 16.

Los datos sobre valoraciones realizadas en 2014 se muestran en el siguiente cuadro, el promedio mensual se sitúa en 26,83 valoraciones:

	Agenda inicial	Valorados	No valorados
Enero	31	25	6
Febrero	25	20	5
Marzo	47	36	11
Abril	33	31	2
Mayo	29	28	1
Junio	28	21	7
Julio	21	19	2
Agosto	22	19	3
Septiembre	21	18	3
Octubre	38	33	5
Noviembre	54	46	8
Diciembre	31	26	5
TOTAL	380	322	58

PROGRAMAS.

PROGRAMA EMERGENCIA SOCIAL

OBJETIVOS

Las ayudas económicas de emergencia social tienen como finalidad la de apoyar los procesos de integración social y prevención de situaciones de riesgo que afecten a personas o grupos familiares mediante la concesión de ayudas económicas de carácter transitorio.

La gestión y seguimiento de las ayudas económicas de emergencia social son una de las funciones que le corresponden a los Servicios Sociales de Atención Primaria.

La Mancomunidad de Servicios Sociales Sierra Oeste desde su constitución gestiona un programa de ayudas económicas de emergencia social a través del Convenio anual con la Consejería de Familia y Asuntos Sociales.

El programa de emergencia social contempla una tipología de ayudas, consistentes en:

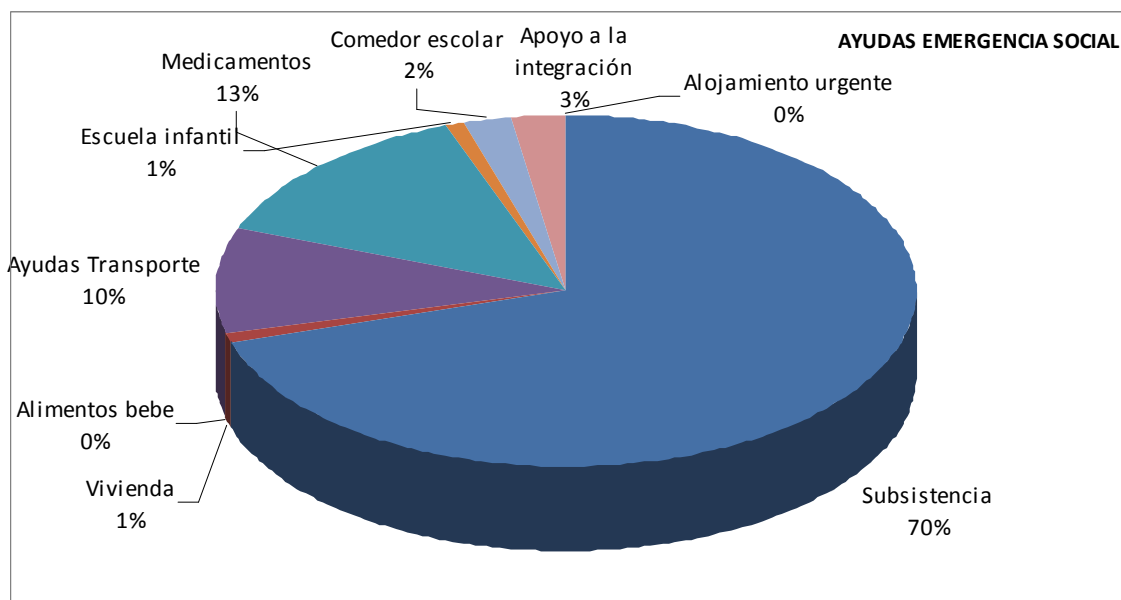
- Manutención/subsistencia.
- Transporte
- Vivienda.
- Alojamiento
- Becas de comedor escolar
- Material escolar.
- Integración/escolarización infantil
- Salud/medicinas
- Leche maternizada.
- Otras

Para determinar la cuantía a conceder en cada caso planteado se cuenta con un baremo que indica las cuantías máximas por concepto y los límites anuales para cada tipo de ayuda.

GESTIÓN DEL PROGRAMA DE AYUDAS DE EMERGENCIA SOCIAL

En el año 2014 se han concedido un total de 1179 ayudas por un importe total de 69.020,26 euros, siendo el importe medio de las ayudas de 58,54 euros. Por conceptos el de mayor gasto ha sido el de ayudas destinadas a cubrir necesidades de subsistencia-ayudas familiares, seguidas de las ayudas para destinadas a medicamentos.

Ayudas concedidas por concepto	Total N° Ayudas	Total importe ayudas
Subsistencia	827	48929,27
Vivienda	12	1155,52
Alimentos bebe	0	0
Ayudas Transporte	115	4853,85
Medicamentos	159	6591,74
Escuela infantil	10	1208,06
Comedor escolar	25	4502,13
Apoyo a la integración	30	1665,99
Alojamiento urgente	1	113,7
TOTAL	1179	69020,26



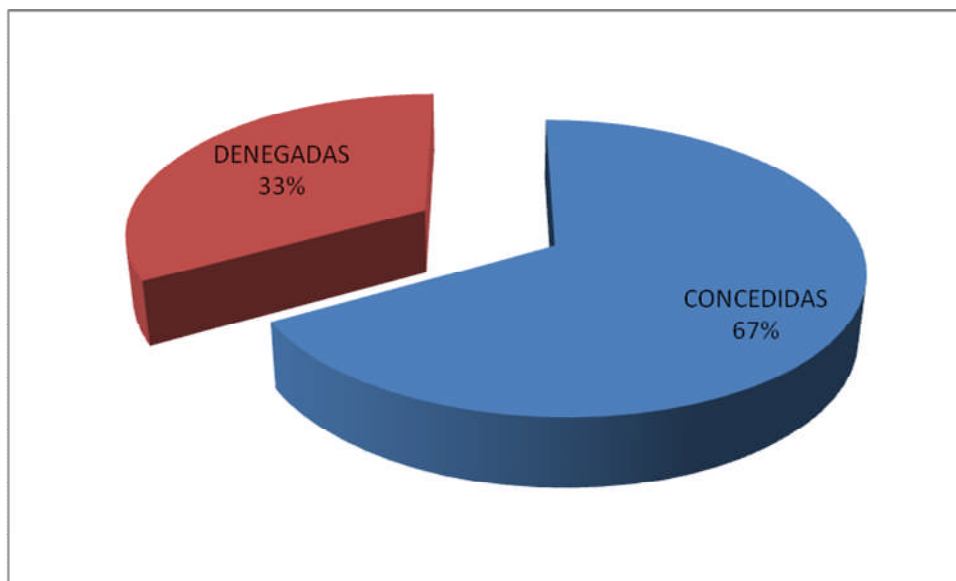
AYUDAS CONCEDIDAS POR MUNICIPIO

	Colmenarejo	El Escorial	Fresnedillas	Navalagamella	Robledo	San Lorenzo
Ayudas tramitadas	145	159	168	102	105	307
CONCEDIDAS	88	132	97	70	69	232
DENEGADAS	57	27	71	32	36	75
Familias/ individuos solicitantes de ayuda	75	56	47	32	28	134

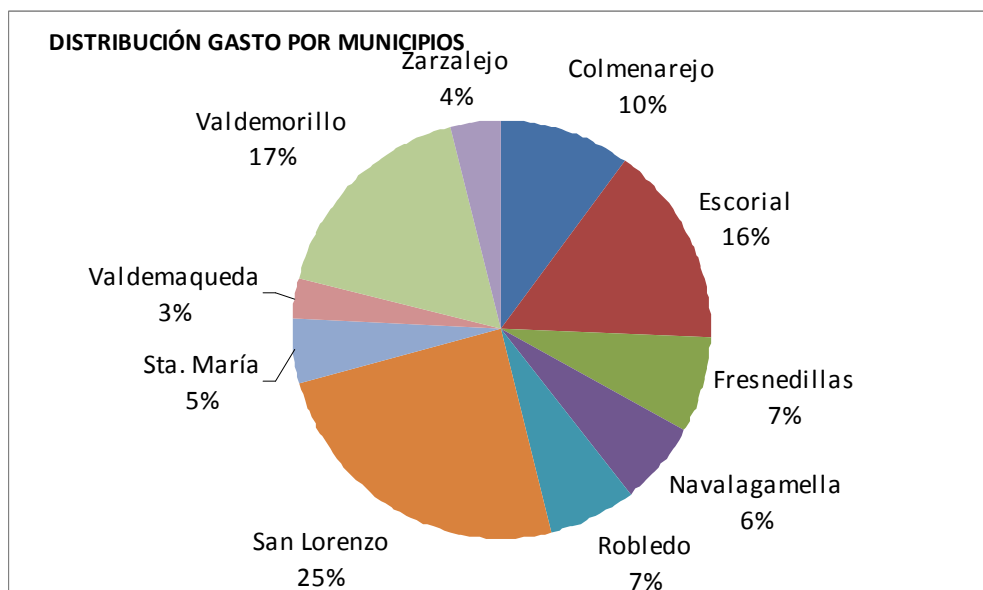
		Sta María	Valdemaqueda	Valdemorillo	Zarzalejo
Ayudas tramitadas		53	63	310	65
CONCEDIDAS		45	39	189	
DENEGADAS		8	24	121	25
Familias/ individuos solicitantes de ayuda		13	13	118	25

		Total Mancomunidad
Ayudas tramitadas		1477
CONCEDIDAS		961
DENEGADAS		476
Familias/ individuos solicitantes de ayuda		541

En el gráfico siguiente podemos ver que el 67% de las ayudas solicitadas han sido concedidas y que un 33% han sido denegadas. El total de solicitantes de ayuda (titular de la solicitud) han sido 541 solicitantes.



En el siguiente gráfico se muestra la distribución del gasto por municipio. Los municipios que acumulan mayor porcentaje de gasto son San Lorenzo de El Escorial, El Escorial, Valdemorillo y Colmenarejo, a continuación destaca el gasto acumulado en Fresnedillas de la Oliva.



SERVICIO DE AYUDA A DOMICILIO

OBJETIVOS

El Servicio de ayuda a domicilio se configura como una prestación de apoyo a las personas y familias, para favorecer su permanencia, en condiciones aceptables, en su entorno habitual de convivencia. La prestación de atención domiciliaria está motivada por la existencia de problemas de autonomía personal o la necesidad de apoyo a las familias en determinadas circunstancias

Los sectores de atención son personas mayores, discapacitados y familias.

Las modalidades de atención son: apoyo doméstico, consistente en la limpieza y mantenimiento de la vivienda en condiciones aceptables de salubridad e higiene, y la modalidad de cuidados personales y acompañamiento, se trata de apoyo en la higiene personal, apoyo a la movilización dentro del hogar, acompañamiento dentro del domicilio y fuera del domicilio para la realización de diversas gestiones.

La prestación del Servicio de Ayuda a domicilio está regulada por la Ordenanza reguladora del Servicio y la Ordenanza reguladora de la tasa por su prestación, publicadas el 25 de febrero de 2010 y el 10 de septiembre de 2010 en el BOCM.

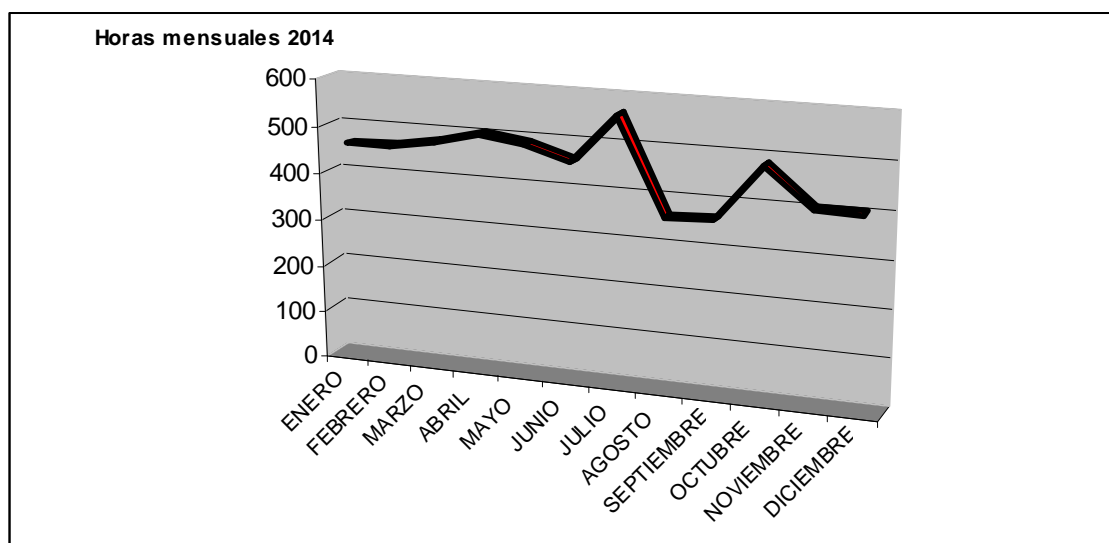
DATOS DE GESTIÓN DEL SERVICIO DE AYUDA A DOMICILIO EN 2014

SAD 14	ALTAS	BAJAS	ATENDIDOS	MAY.	DISC.	FAMILIA	HORAS	CP	AD	festivos	APORUSU	Facturación
ENERO	0	0	37	33	2	2	462,65	130,5	332,2	0	2086,63	8809,97
FEBRERO	1	0	38	34	2	2	461,82	156	305,8	0	2078,18	8794,16
MARZO	0	1	38	34	2	2	477,82	170	307,8	0	2195,47	9098,84
ABRIL	0	0	37	34	2	1	502,49	199,5	303	0	2286,68	9568,61
MAYO	1	1	38	35	2	1	489,32	183	306,3	0	2223,92	9317,83
JUNIO	2	1	39	35	2	2	462,16	194,5	267,7	0	2017,73	8093,17
JULIO	0	2	37	34	2	1	561,65	210	351,7	0	2383,92	8768,15
AGOSTO	0	0	34	31	2	1	362,49	151	211,5	0	1617,83	5056,80
SEPTIEMBRE	0	0	33	30	2	1	367,32	140	227,3	0	1657,67	5500,99
OCTUBRE	1	2	36	32	3	1	485,15	176,50	308,65	0	2221,42	7265,61
NOVIEMBRE	0	0	35	32	3	0	404,32	145	259,3	0	1849,72	6055,1
DICIEMBRE	1	3	36	33	3	0	401,82	127	274,8	0	1773,82	6017,66
							5439,01	1983	3456		24392,99	92346,89

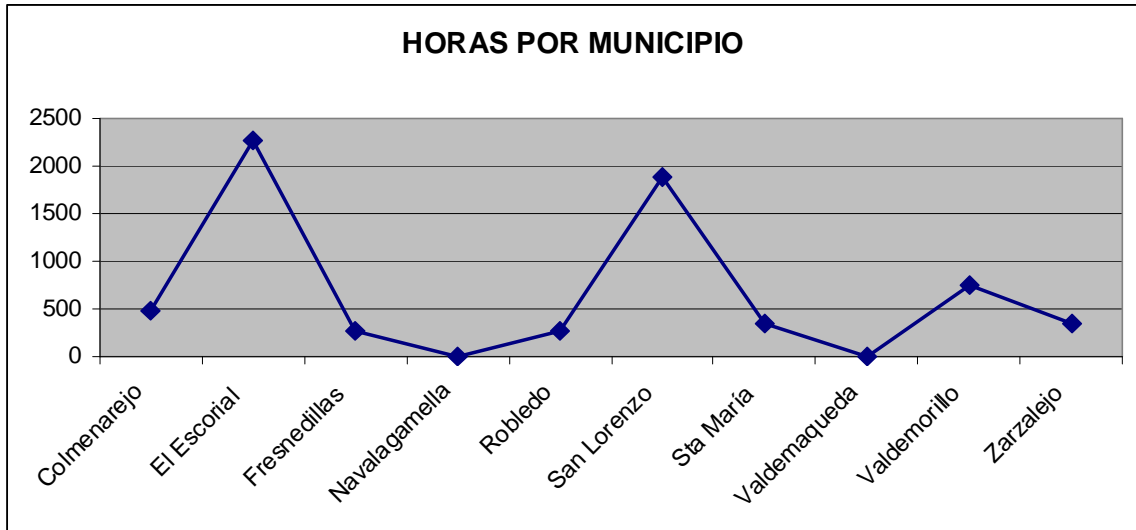
En el año 2014 se han prestado 5439 horas de ayuda a domicilio, 1983 horas correspondientes a servicios de cuidados personales y 3456 horas destinadas a apoyo en la realización de tareas domésticas. El promedio de domicilios atendidos ha sido de 36 domicilios mensuales.

Los destinatarios del servicio de ayuda a domicilio han sido fundamentalmente personas mayores.

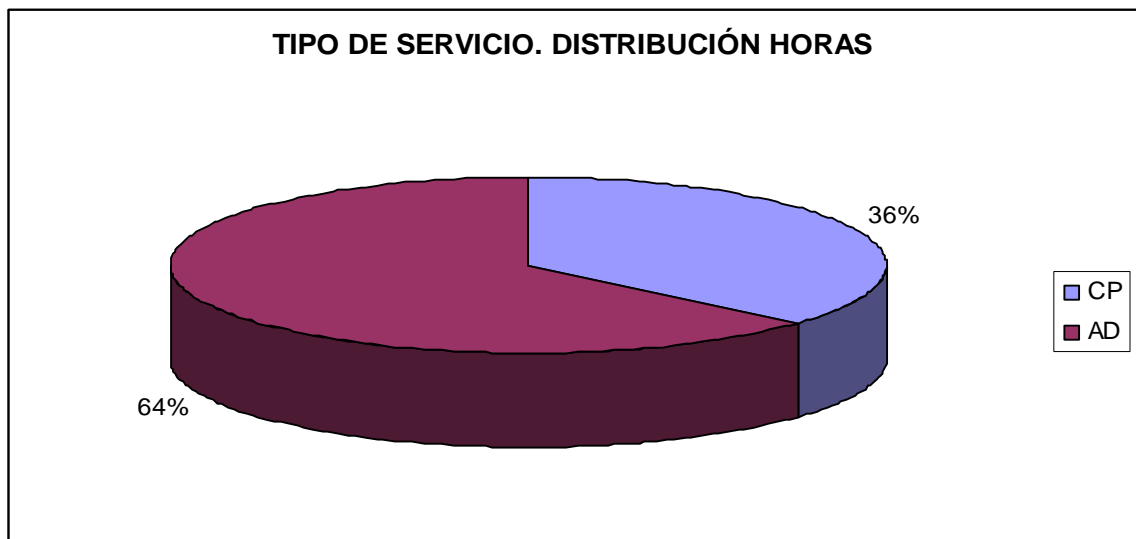
El coste total del servicio ha sido de 92.346,89 euros y las tasas abonadas por los usuarios 24392,99 euros.



En el siguiente gráfico se refleja la distribución de horas por municipio en 2014, los municipios en los que se prestan más servicios de ayuda a domicilio son El Escorial y San Lorenzo de El Escorial



En el siguiente gráfico se muestra la distribución de horas por tipo de servicio (cuidados personales/apoyo doméstico). El 64% de las horas se destinan a servicios de apoyo en la realización de tareas domésticas.



Los precios por hora de servicio aplicados en 2014 hasta el mes de junio, se muestran en la siguiente tabla.

Precio sin IVA		Precio con IVA		
HORA LABORABLE	HORA FESTIVA	HORA LABORABLE	HORA FESTIVA	
18,31	20,21	19,04	21,02	MENOS DE 600 HORAS
17,23	19,32	17,91	20,10	ENTRE 600 Y 700 HORAS
15,56	17,51	16,18	18,21	MÁS DE 700 HORAS

En junio de 2014 se ha adjudicado el contrato del servicio de ayuda a domicilio. La adjudicataria ha sido Valoriza Servicios a la Dependencia SL.

Los precios desde el mes de junio de 2014 son 14,98 euros la hora de servicio laborable y 16,71 euros la hora de servicio festiva.

SERVICIO TELEASISTENCIA

OBJETIVOS

El servicio de Teleasistencia Domiciliaria, es un recurso dentro del domicilio prestado mediante un dispositivo electrónico y un transmisor de radio portátil, conectado a la red telefónica, que permite contactar con el Centro de Atención durante las 24 horas del día, todo los días del año que dará respuesta a la situación planteada por la persona usuaria, activando si fuera necesario un protocolo de emergencia con la movilización de la Unidad Móvil y/o los Servicios de Emergencias.

Se trata de facilitar la intervención inmediata en crisis personales, sociales y/o médicas, posibilitando la integración en su entorno durante el mayor tiempo posible, constituyendo de esta forma un servicio preventivo y de apoyo integral.

OBJETIVOS ESPECÍFICOS

1. Proporcionar compañía, seguridad y tranquilidad a los usuarios/as.
2. Garantizar la comunicación interpersonal durante las 24 horas/365 días al año.
3. Potenciar la autonomía personal evitando los internamientos no necesarios.
4. Prevenir situaciones de riesgo por razones de edad, discapacidad, dependencia o soledad.
5. Proporcionar una atención inmediata y adecuada ante situaciones de emergencia, a través de personal especializado.

6. Facilitar acompañamientos

GESTIÓN PROGRAMA TELEASISTENCIA EN 2014

El servicio de Teleasistencia es prestado en la Mancomunidad Sierra Oeste por Cruz Roja Española.

En el siguiente cuadro podemos ver el número de terminales instaladas por municipio y mes en la Mancomunidad

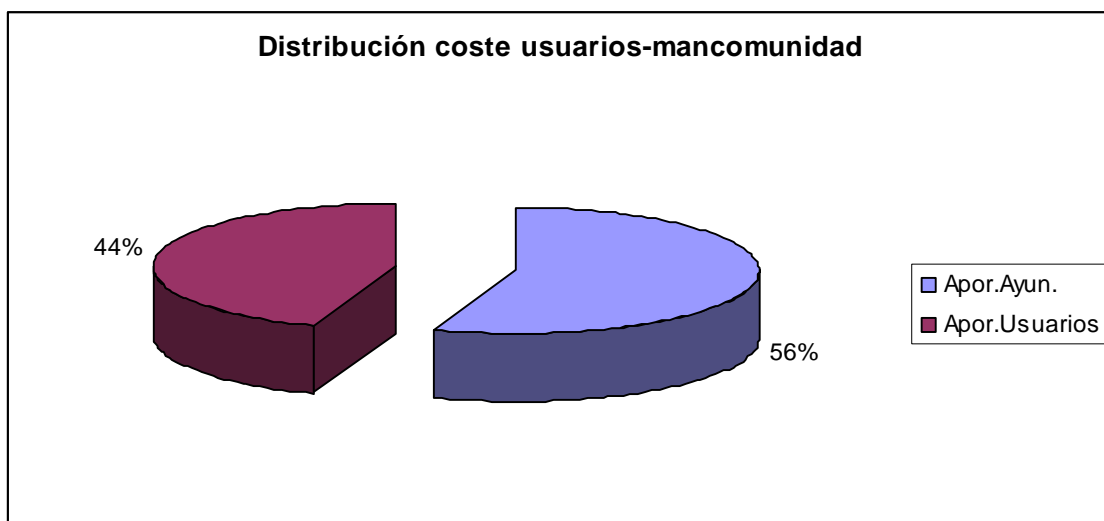
	Ene	Febr	Mar	Abr	May	Jun	Jul	Ago	Sep	Oct	Nov	Dic
COLMENAREJO	17	17	18	17	17	18	19	19	19	19	20	21
EL ESCORIAL	69	73	73	73	72	71	71	70	75	74	75	74
FRESNEDILLAS DE LA OLIVA	6	6	6	6	6	7	7	7	6	6	6	6
NAVALAGAMELLA	9	8	8	8	8	8	8	8	8	8	8	8
ROBLEDO DE CHAVELA	12	12	12	12	11	11	12	12	12	12	12	12
SAN LORENZO DE EL ESCORIAL	67	67	68	68	69	71	72	69	71	70	71	71
SANTA MARÍA DE LA ALAMEDA	1	1	1	1	1	1	1	1	1	1	1	1
VALDEMAQUEDA	4	4	4	4	4	4	4	4	4	4	5	5
VALDEMORILLO	31	34	34	35	37	37	37	37	37	36	38	41
ZARZALEJO	5	6	8	7	7	7	7	7	7	7	9	9
	221	228	232	231	232	235	238	234	240	237	245	248

En el siguiente cuadro podemos ver las terminales instaladas a primeros de cada mes, las altas y bajas que se producen por meses. En total se han dado 65 altas y se han producido 30 bajas a lo largo de 2014.

	Ene	Febr	Mar	Abr	May	Jun	Jul	Ago	Sep	Oct	Nov	Dic	
Terminales a primeros de mes	213	219	228	228	226	230	232	234	233	236	236	241	
ALTAS MES	8	9	4	3	6	5	6	0	7	1	9	7	65
BAJAS MES	2	0	4	5	2	3	4	1	4	1	4	0	30

En el siguiente cuadro se puede ver la aportación total de usuarios y Ayuntamientos de la Mancomunidad, siendo el coste total del servicio en 2014 16.341,86 euros

	Apor.Ayun.	Apor.Usuarios
Colmenarejo	626,85	680,75
El Escorial	5029,28	0
Fresnedillas de la Oliva	183,84	242,81
Navalagamella	174,24	387,59
Robledo de Chavela	224,28	593,77
San Lorenzo de El Escorial	1881,75	2943,83
Santa María de la Alameda	0	69,72
Valdemaqueda	159,562	178,708
Valdemorillo	655,59	1823,95
Zarzalejo	135,60	349,74
Total	9070,99	7270,87



En San Lorenzo de El Escorial a 30 de enero de 2015.

Fdo. Mercedes Sáez Redondo

Coordinadora Centro Servicios Sociales
Mancomunidad SS Sierra Oeste

