

INDICE

1.-JUSTIFICACIÓN DE LA INVESTIGACIÓN

* OBJETIVOS

2.-PROCESO METODOLÓGICO

3.- CONTEXTO SOCIO-DEMOGRÁFICO

*REDES Y CONJUNTOS DE ACCION

*DESCRIPCIÓN POR MUNICIPIOS

4.-ASOCIACIONES Y PERFIL DEL VOLUNTARIADO

5.-PROPUESTAS Y LINEAS DE ACCION

6.- ANEXO:

*LISTA DE ENTIDADES Y PERSONAS ENTREVISTADAS

*GUIÓN DE ENTREVISTAS

*TABLAS ESTADÍSTICAS DESAGREGADAS POR MUNICIPIOS

JUSTIFICACIÓN DE LA INVESTIGACION:

El concepto de “lo voluntario” ha sufrido un cambio importante, de significar una ayuda de proximidad de manera más o menos informal en estos momentos es un concepto que se maneja dentro del ámbito institucional, social y político. El voluntariado sigue anclado en la solidaridad, y recoge en estos momentos parte de la participación social. Pero su significado y acción dependerá del espacio donde se desarrolle, si desde una entidad, desde la administración, desde la empresa, desde lo político, desde lo social. Todas estas visiones del voluntariado van construyendo un concepto dinámico y contradictorio.

Desde un reconocimiento administrativo es de donde surge la intención de esta investigación, así la Constitución en su artículo 9.2, impone a los poderes públicos facilitar la participación de todos los ciudadanos en la vida social y la Carta Social Europea, la de estimular la participación de los individuos en la acción y mantenimiento de los Servicios Sociales (artículo12).

El art.9.m de la ley 11/2003 de Servicios sociales de la Comunidad de Madrid , hace referencia entre otras funciones por parte del sistema público de Servicios Sociales a la de fomentar “acciones de cooperación”, cuyo objetivo sea el fomento de la participación ciudadana tales como el impulso de la iniciativa social, del asociacionismo u otras formas de ayuda mutua, y del voluntariado u otras modalidades de heteroayuda.

Es este marco jurídico junto con la Ley de 6/1996 de 15 de Enero de Voluntariado y la Ley de 19 de Mayo de Voluntariado de la Comunidad de Madrid como referencia desde donde los Servicios Sociales de la Mancomunidad “Sierra Oeste”, pretenden canalizar, apoyar, fomentar la acción voluntaria en los municipios que suscriben, siempre a través de entidades de la zona y con la intención de servir de apoyo, asesoramiento, punto de referencia a las personas y entidades que realizan voluntariado en los pueblos de la Mancomunidad.

Este interés se recoge ya en el año 1997 en el que se intentó articular un programa de voluntariado. Ya se detectaba la necesidad de un espacio donde poder articular las demandas de ayuda con las ofertas de ayuda que existían en ese momento, de la mano de la coordinación con las ONGs y asociaciones con voluntariado.

Hoy día el interés de gestionar un programa de voluntariado sigue en pie. El voluntariado sigue siendo una oportunidad.

Junto con la intención de Mancomunidad de Sierra Oeste existen las demandas que llegan en más de una ocasión de personas que desean ejercer una acción voluntaria. También nos encontramos con necesidades que no siempre pueden

ser resueltas o satisfechas desde una actividad profesional y que precisan o son susceptibles de ser realizadas por el voluntariado.

En el espacio de la Mancomunidad tan diverso existen organizaciones que gestionan a voluntarios. En muchos casos estas organizaciones y estos voluntarios tienen poco contacto entre sí. En este sentido nace la necesidad de apoyar la creación de espacios de encuentro y debate donde se comparten experiencias, dudas, proyectos, etc... También existen organizaciones que no gestionan voluntarios pero que ven la opción como un valor.

OBJETIVOS:

El objetivo principal de este diagnóstico es comprender cuales son las dinámicas sociales entorno al concepto de voluntariado que se establecen en la zona de estudio y que posibilidades existen para la realización de proyectos de promoción del voluntariado desde la Mancomunidad.

Se podrían esquematizar de la siguiente manera:

Objetivos Generales:

- Fomentar la Colaboración y coordinación entre ONG´s de la Mancomunidad y Servicios Sociales.
- Promoción del Voluntariado en los pueblos de la Mancomunidad.

Objetivos Específicos:

- Conocer en el ámbito de la Mancomunidad que acciones, proyectos, actividades se realizan en las diferentes entidades públicas y privadas relacionadas con el ámbito del voluntariado y la participación ciudadana.
- Establecer un diagnóstico que permita definir la situación actual en materia de voluntariado.
- Formular posibles vías de trabajo y proyección de futuro para los diferentes municipios de la Mancomunidad en función de la información obtenida.
- Crear redes de comunicación y coordinación entre las diferentes entidades y Asociaciones.
- Conocer la dimensión real que puede tener entre la población la demanda de colaboración a nivel de voluntariado y localizar posibles grupos de población que puedan realizar acciones voluntarias.

PROCESO METODOLÓGICO

El estudio se divide en dos partes por un lado una parte fundamentalmente estadística que se recoge en el apéndice análisis sociodemográfico y por otro lado una parte cualitativa que se trabaja de forma transversal a lo largo del diagnóstico.

En cuanto a los datos estadísticos hay que tener en cuenta que se han manejado:

Datos del padrón lo que no ofrece mucha actualidad, pues el padrón se realiza cada 10 años.

Datos del Anuario Estadístico de la comunidad de Madrid.

Las gráficas son elaboración propia a partir de los datos recogidos.

Se ha usado como técnica de recogida de información cualitativa la entrevista semiestructurada:

Son entrevistas de carácter informal en las que no hay cuestionarios formales o preestablecidos y las preguntas son abiertas.

El objetivo de esta técnica es por un lado motivar a los entrevistados, crear confianza y generar un verdadero diálogo que sienta las bases para una buena comunicación y por otro lado poner las condiciones para que el entrevistado muestre sus opiniones con libertad y refleje la percepción de su propia realidad.

Las entrevistas tienen diferentes características:

- Informales y conversacionales:

La entrevista semiestructurada es un proceso comunicativo, no un interrogatorio, tratándose más de conversar, escuchar y dialogar con el entrevistado que de hacer una pregunta tras otra de un cuestionario. Este tipo de entrevista se ha usado con las asociaciones que no tienen voluntariado y diferentes informantes clave de los municipios con características más rurales.

- Guiadas:

Se usan guiones de preguntas que son previa y cuidadosamente preparados por el entrevistador/a para servir de guía durante la entrevista y alcanzar los objetivos propuestos o los temas a tratar. Dichas preguntas, memorizadas o en forma de esquemas, se dan a conocer al entrevistado/a de forma gradual, de manera que éste/esta pueda ordenar sus ideas.

La información se registra con anotaciones. Este tipo de entrevista se ha usado con las asociaciones con voluntariado, Agentes de Desarrollo Local y Trabajadores sociales.

El proceso metodológico se podría describir de la siguiente manera:

- 1- Existe una petición explícita de trabajar el tema del voluntariado desde la Mancomunidad, ¿Cómo hacerlo? Se llega al acuerdo de comenzar un diagnóstico que nos describa la zona, las posibilidades y recursos con los que se cuentan, en definitiva responder a ¿qué es lo que hay?
- 2- Se consultan fuentes secundarias para conocer la situación y evolución de los municipios de trabajo así como del tema del voluntariado en la Comunidad de Madrid y en la zona.
- 3- Se comienza a trabajar de forma coordinada con el personal de la Concejalía de Bienestar social del Ayuntamiento de El Escorial, aunque los encuentros se han mantenido hasta el final se decide trabajar los diez municipios, es decir conocer lo más posible de cada uno de ellos, sin centrarse en ninguno de ellos en especial.
- 4- Se elige como muestra para las entrevistas a:
 - Agentes de Desarrollo Local
 - Asociaciones con voluntariado
 - Asociaciones sin voluntariado
 - Trabajadores sociales de la Mancomunidad

***Agentes de Desarrollo Local**, porque en estos momentos ocupan un papel clave dentro de los municipios pues conocen la realidad de dentro de su ayuntamiento y de los actores implicados en la vida del municipio.

***Asociaciones con voluntariado**, porque son actores clave dentro del tema, conocen la zona y los problemas y beneficios del voluntariado.

***Asociaciones sin voluntariado**, porque nos pareció importante no dejar fuera a personas que están desarrollando actividades y proyectos en beneficio de su municipio aunque no se podrían enmarcar dentro de la ley de voluntariado.

***Trabajadores sociales de Mancomunidad** por su experiencia en el trabajo directo con población de los municipios en cuestión, por conocer su opinión respecto al tema y su valoración.

5-Se inicia el trabajo de campo realizando las entrevistas a los diferentes Agentes de desarrollo local, recogiendo la información necesaria para poder seguir, listado de asociaciones, cuales son las más dinámicas, posibilidades de trabajo, informantes clave.

6-A partir de la información recogida se abre el abanico a entrevistas a asociaciones con voluntariado y sin voluntariado. Hasta treinta y tres entrevistas realizadas mínimo tres por municipio.

7-Se cierra el trabajo de campo y se comienza a intentar recoger de la manera más clara y útil la información recogida.

Teniendo en cuenta que por el tiempo y el diseño inicial no ha existido ningún espacio de intercambio grupal, y que la idea de partida era difícil de trabajar, si analizamos los niveles de participación de los distintos agentes hemos de agradecer la paciencia y el interés con el que han abordado las entrevistas y el interés por seguir informados y apoyar algún tipo de proyecto.

En el Anexo, al final del informe se recoge una muestra de guión de entrevista y una relación de todas las personas que han sido entrevistadas. A lo mejor alguien se nos ha quedado fuera pero seguramente responde a que había suficiente información y a que el tiempo tiene un límite.

CONTEXTO SOCIO-DEMOGRÁFICO

A Mancomunidad de la Sierra Oeste pertenecen 10 municipios:

Colmenarejo
El Escorial
Navalagamella
Fresnedillas
Robledo de Chavela
San Lorenzo del Escorial
Santa Maria de la Alameda
Valdemaqueda
Valdemorillo
Zarzalejo

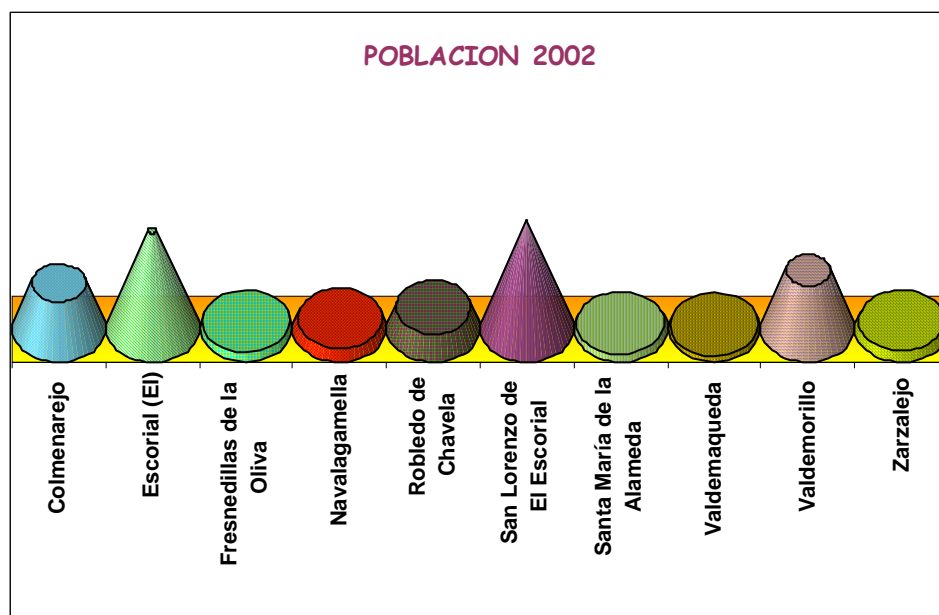
La Mancomunidad Sierra Oeste es un espacio diverso. En esta diversidad sorprende, en una primera mirada, la posibilidad de manejar dos grupos diferenciados por un lado El Escorial, San Lorenzo del Escorial Colmenarejo, Valdemorillo son municipios que se consideran pertenecientes a la Segunda Corona metropolitana, y que comparten una fuerte presión demográfica y urbanística¹ "...y que se ven sometidos a un proceso de transformación muy intenso que está modificando sus roles territoriales tradicionales. Poco a poco se va introduciendo una lógica metropolitana, a través de la modificación que introducen sus habitantes que en la mayoría de los casos proceden de otros municipios de la comunidad de Madrid..."

Un proceso de introducción de estos municipios en el área metropolitana apoyado en un urbanismo expansivo que se ha basado en la construcción masiva de viviendas. Esta estrategia se ha desarrollado de forma consciente por la mayoría de los equipos municipales. Este modelo de desarrollo se acompasa con un cambio en la biografía laboral de las mujeres.

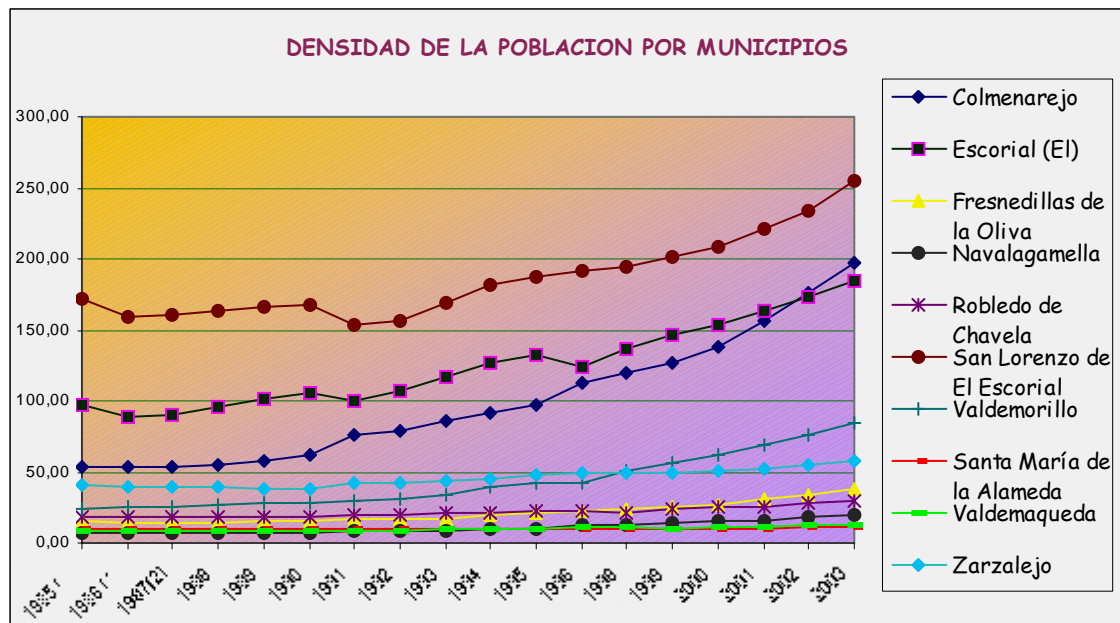
¹ **Estudio de los procesos y lógicas territoriales del área metropolitana de Madrid.** Consorcio Noroeste y equipo de investigación Universidad Complutense de Madrid. Director: Luis Cortes Alcala. Octubre de 2004

El otro grupo estaría formado por: Fresnedillas, Navalagamella, Santa María, Robledo de Chavela, Valdemaqueda y Zarzalejo. Para este segundo grupo la dinámica de introducción en una lógica más urbana está en proceso, pero aun se mantienen con un carácter rural, sobretodo Santa María y Valdemaqueda. Los diez municipios comparten una evolución similar, aumento de la población por llegada de nuevos vecinos (tanto nacionales como extranjeros), perdida de importancia a nivel económico del sector ganadero y aumento en cuanto a servicios y construcción, aumento del espacio residencial, aumento de infraestructuras y red de transportes, aumento de servicios sociales hacia la comunidad.

Lo que nos marca la diferencia para poder sostener dos grupos diferenciados es el nivel en el que dentro de este proceso de cambio se encuentra cada uno. Así si miramos la gráfica siguiente donde se aprecia la población con la que cuenta cada uno es interesante ver como para los diez municipios de Mancomunidad su población a crecido aunque de forma más acusada en estos cuatro municipios, (que además son los más próximos a la capital.)



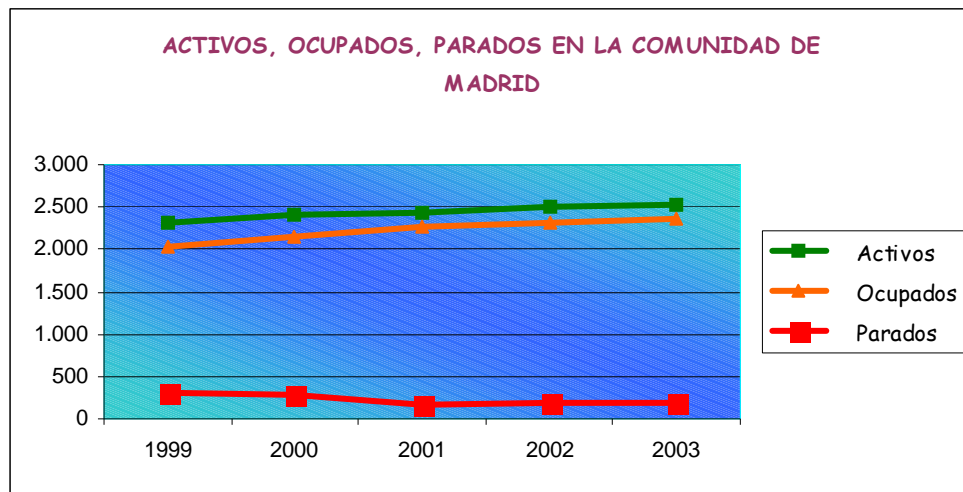
En la siguiente gráfica de evolución de la densidad de la población se aprecia más claramente la evolución de este aumento de población. Así todos los municipios aumentan de forma más o menos progresiva su población, lo que más llama la atención es el aumento de Colmenarejo (seguramente el situar la universidad haya tenido bastante que ver en este desarrollo tan marcado), quizás el más acentuado y Valdemorillo que de ir por debajo de Zarzalejo, comienza a ascender de forma vertiginosa.



El perfil de los/las "nuevos vecinos/as", por un lado profesionales medios y directivos que tienen su trabajo en la capital, pero que sitúan su residencia en las afueras, de otra parte inmigrantes, y de otra parte mayores en situación de inactividad. Todos estos cambios poblacionales, que responden a cambios en cuanto a la forma de ocupación laboral, a las formas de vida, a la mejora en las comunicaciones, etc, van creando nuevas realidades en los municipios que dependiendo de diferentes factores generan situaciones de conflicto o situaciones de equilibrio y mejora.

Es importante tener en cuenta este tipo de cuestiones a la hora de enfrentar un tema como el del voluntariado en la zona, pues la forma y las dinámicas de entender el voluntariado dependen de las personas que viven en la zona. Es decir nos encontramos con municipios que se mantienen en un perfil rural junto con municipios en transición hacia otro tipo de formas de vida, de usos del suelo, de trabajos, y en definitiva hacia otra forma de entender las relaciones de apoyo y ayuda mutua. Con realidades nuevas que traen problemas nuevos y que necesitan respuestas nuevas.

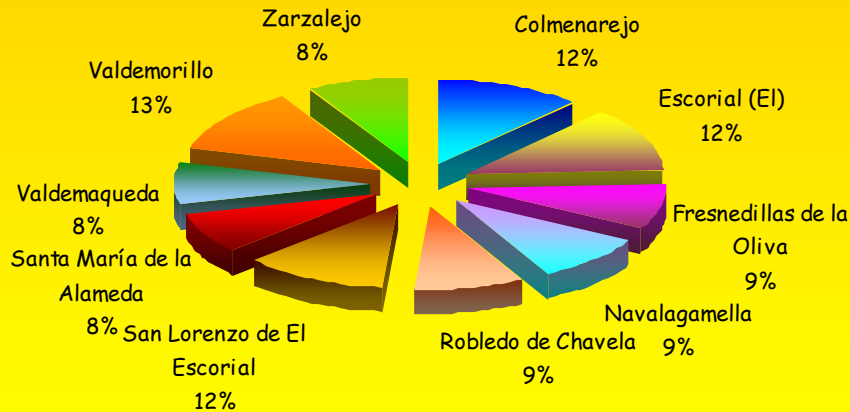
Los municipios de Mancomunidad pertenecen eminentemente al sector servicios y construcción, aunque la actividad ganadera se siga manteniendo en alguno de ellos (Santa María) pero es de forma residual o complementaria. Este cambio tiene bastante que ver con el cambio poblacional y de nuevas lógicas de vida. En cuanto a la tasa de paro a nivel de la comunidad de Madrid no es especialmente llamativo.



Y en los datos desagregados por municipios tampoco es sorprendente el nivel de paro, teniendo en cuenta que las cifras más altas se encuentran en las poblaciones donde el número de habitantes es mayor. Quizás es de comentar el caso de Robledo de Chavela, de el resto de municipios es el que sostiene un nivel de paro mayor. (Nos ha sido imposible adjuntar esta gráfica por problemas informáticos)

En realidad de una parte de los "nuevos vecinos" que van llegando el empleo no es la causa de la llegada, quizás este pesando más el precio y características de las viviendas y las posibilidades de movilidad e infraestructuras. Para otros nuevos vecinos como la población inmigrante el empleo y el poder conseguir viviendas a bajo precio si son motivos fundamentales, (se ocupan los nuevos puestos que se van creando en la construcción y el servicio doméstico.) La siguiente gráfica nos muestra el nivel de renta bruta de cada municipio y se sigue apreciando esta diferencia en dos grupos

INDICADOR DE RENTA DISPONIBLE BRUTA MUNICIPAL PER CAPITA



En el anexo que se adjunta al final se pueden encontrar tanto las pirámides de población, como la evolución de la población, como la renta por habitante de cada municipio. De forma desagregada no como aquí se presentan unificadas.

REDES Y CONJUNTOS DE ACCIÓN

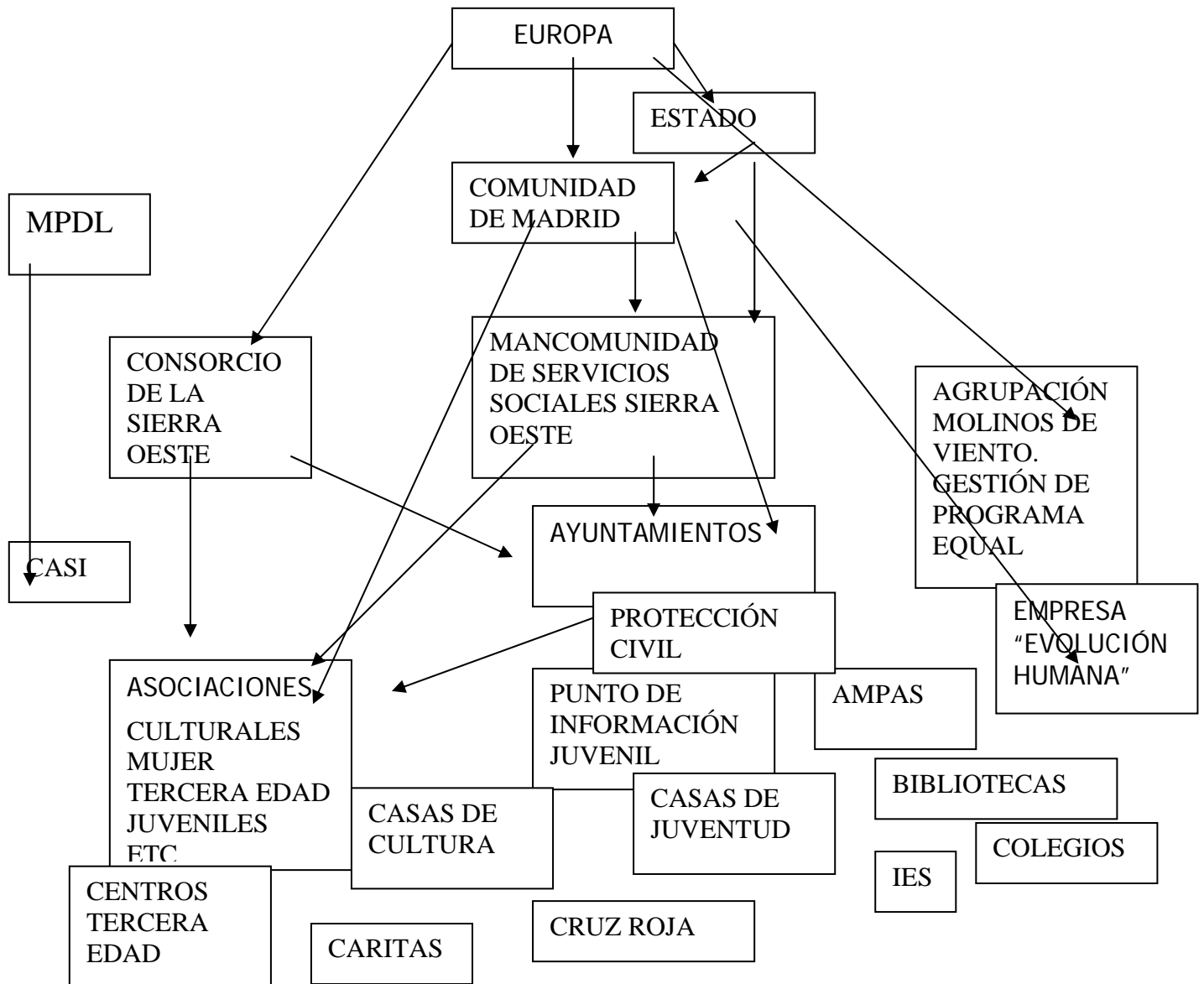
Después de esta breve descripción introductoria nos parece interesante mirar un poco más afondo para ver que redes formales e informales existen dentro de los municipios de mancomunidad y como están construyendo o no conjuntos de acción. Se suele denominar grupos de acción a aquellos actores cuyo fines, intereses y métodos son similares.

Es importante esta otra mirada más compleja sobre el territorio por que al fin y al cabo quienes construyen las propuestas son las personas y dependen de las redes en las que se encuentren, si tienen poder o no, si son flexibles o no. Y para poder llevar a cabo una propuesta es necesario conocer este espacio de complejidad.

Quizás las asociaciones sin voluntariado o con voluntariado no tengan redes lo suficientemente estrechas como para formar grupos de acción. Sin embargo, encuentran entre los poderes públicos, actores institucionales, grupos bien

definidos que en muchos casos coinciden. Generalmente los grupos de acción se encuentran en instituciones o entidades formales.

El territorio que abarca Mancomunidad Sierra Oeste encuentra como poderes:



Este gráfico que parece tan lioso nos muestra un conjunto de acción (que sea conjunto de acción no quiere decir que no existan roces o problemas entre las diferentes entidades).

Y nos muestra también que poderes están marcando las líneas de desarrollo a nivel territorial dentro de mancomunidad. Para el tema que nos ocupa, a saber la promoción del voluntariado desde Mancomunidad, es necesario conocer que no existen grupos de acción informales en cuanto al tema del voluntariado, las asociaciones con y sin voluntariado o algunos proyectos que mantienen voluntarios como alguna biblioteca o cuidados a enfermos de manera informal no solo no están conformados como grupos de acción sino que se encuentran

en una situación bastante dependiente y desestructurada. **Quizás por esto una de las demandas que se repiten en todos los municipios sea una labor de coordinación para construir intereses comunes entre los actores implicados en el tema del voluntariado.**

También nos muestra que dependerá de cómo cada municipio gestione las redes con las que cuenta las posibilidades que tenga a la hora de desarrollar proyectos en beneficio de su comunidad.

Para todos los municipios de Mancomunidad la vivencia de los problemas es similar. Se vive como problema la inmigración sobretudo cuando son personas del mundo árabe, se vive como problema la juventud, y se vive como problema el paso a la "Tercera edad". En los municipios de ese segundo grupo que se hablaba al comienzo de la exposición, con menos recursos, se vive como problema esa poca capacidad para poder poner en marcha soluciones a esos problemas.

Se pide un voluntariado que apoye y ayude en lo social y en lo cultural, en realidad se pide un voluntariado como participación comunitaria, o ciudadana.

Dentro del gráfico están entidades como:

El consorcio de la Sierra Oeste que se constituye en 1995 para en el marco de la Unión Europea promover el desarrollo socio económico de los territorios rurales mediante la implicación de la propia población, de los municipios que pertenecen a Mancomunidad de la Sierra Oeste pertenecen al Consorcio: Fresnedillas de la Oliva, Navalagamella, Robledo de Chavela, Santa María de la Alameda, Valdemaqueda y Zarzalejo. Desde el consorcio se gestionan los CAPI que están en algunos pueblos de Mancomunidad, las ayudas LIDER+ y PRODER, así como un servicio de OPEAs.

Mancomunidad de Servicios Sociales

Agrupación Molinos de Viento: Es la gestión de la ayuda Europea EQUAL por un grupo de entidades: Candelita, tomillo...

CASI: Se reconoce como un servicio complementario a los centros de servicios sociales municipales, desarrollando una tarea de integración social y laboral a la inmigración. Es una atención social a inmigrantes que presta los siguientes servicios:

- .-Diagnóstico y seguimiento individual y familiar
- .-Apoyo y orientación de los procesos de reagrupación familiar
- Desarrollo de programas que ayuden a poner en marcha iniciativas para la enseñanza del idioma y socialización básica en el nuevo medio y marco institucionales
- .-Asesoría jurídica en los distintos ámbitos (Civil, laboral, de Seguridad Social, administrativo, etc)

- .-Traducción e interpretación de idiomas
 - .-Desarrollo de programas que faciliten la adquisición de habilidades y estrategias de búsqueda de empleo
 - Actuar como centro de referencia para otros organismos y entidades públicas y privadas
 - .-Derivación y supervisión de los alojamientos y hogares de acogida de emergencia, así como el seguimiento individualizado de las personas acogidas
 - .-Traslado al Ministerio Fiscal o a la inspección de trabajo de aquellas conductas que puedan ser constitutivas de actos discriminatorios.
 - .-En general aquellas prestaciones y servicios a inmigrantes que sirvan de apoyo específico a la red de centros de servicios sociales municipales.
- El CASI de Galapagar presta estos servicios, apoyo, información, gestiona una casa de acogida y mantienen a través de voluntariado en algunos pueblos de Mancomunidad clases de castellano para inmigrantes. Hasta hace poco gestionaba diversos programas a través de voluntarios/as.

Asociación Desarrollo Humano: Entidad situada en San Martín de Valdeiglesías que gestiona la subvenciones de la comunidad de Madrid de Extensión y Mejora Educativa en algunos municipios de Mancomunidad. Campamentos urbanos, actividades de ocio con niños, etc.

Esa imagen que hemos descrito con el gráfico se ampliará en el espacio por municipios, viendo la realidad de cada uno de ellos.

DESCRIPCIÓN POR MUNICIPIOS

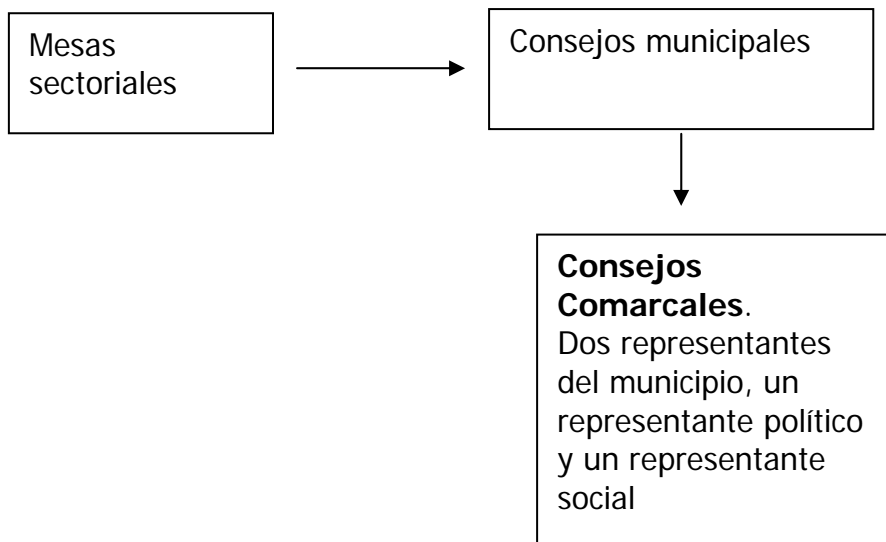
Nos pareció interesante hacer una breve descripción por municipios del trabajo que se está realizando desde las asociaciones o diferentes actores implicados de alguna manera en el tema del voluntariado social. En respuesta a las preguntas de ¿quién hay? Y ¿qué se está haciendo? En cada municipio.

COLMENAREJO:

Es un municipio con 6.235 habitantes, de rápido crecimiento demográfico y de construcción residencial.

Colmenarejo cuenta con un Reglamento de Participación ciudadana que depende de la Concejalía de Participación Ciudadana. Se organiza a través de tres consejos, educación, cultura y deporte y por otro lado urbanismo y medio ambiente. Las reuniones de los consejos son trimestrales se convocan via decreto, el orden del día lo realiza la Alcaldesa. Sus acuerdos no son vinculantes solamente tienen carácter consultivo y para recomendaciones. En los consejos solo se puede participar a través de una asociación.

Cuenta también con el desarrollo de Agenda 21, ya tienen la primera parte de diagnóstico realizada y la segunda parte de puesta en marcha del organigrama organizativo esta por ahora parado:



Cuenta con quince asociaciones inscritas que se reparten entre culturales, de vecinos, tercera edad, deportivas, de jóvenes, AMPAs, de comerciantes, de cazadores. De entre ellas las más dinámicas y activas están:

ASOCIACIÓN	
ASOCIACIÓN PROYECTO VERDE	ASOCIACIÓN DE DEFENSA DEL MEDIO AMBIENTE, IMPLICADA EN LOS CONSEJOS DE PARTICIPACIÓN Y EN EL DESARROLLO DE AGENDA 21
ASOCIACIÓN DE VECINOS LA AGRUPACION DE COLMENAREJO	IMPLICADA EN LOS CONSEJOS DE PARTICIPACIÓN Y AGENDA 21, REALIZAN ACTIVIDADES CULTURALES Y UN POCO DE TODO.
SOCIEDAD DE CAZADORES DE COLMENAREJO	CUIDADO DE LOS COTOS E IMPLICACIÓN EN CONSEJOS DE PARTICIPACIÓN Y AGENDA 21.
ASOCIACIÓN DE LA 3ª EDAD	ACTIVOS, REALIZACIÓN DE ACTIVIDADES SOCIOCULTURALES Y RECREATIVAS DEFENDIENDO SUS INTERESES
A.M.P.A. DEL COLEGIO SEIS DE DICIEMBRE	ASOCIACION DE PADRES Y MADRES CUYO OBJETIVO ES TODO LO RELACIONADO CON EL AMBITO ESCOLAR, PROMOVER LA PARTICIPACION DE PADRES Y MADRES Y LAS ACTIVIDADES

	RELACIONADAS CON LA EDUCACIÓN. ACTIVOS
A.M.P.A. ARISTEO COLEGIO "LAS VEREDAS"	ASOCIACION DE PADRES Y MADRES CUYO OBJETIVO ES TODO LO RELACIONADO CON EL AMBITO ESCOLAR, PROMOVER LA PARTICIPACION DE PADRES Y MADRES Y LAS ACTIVIDADES RELACIONADAS CON LA EDUCACIÓN. ACTIVOS
ASOCIACIÓN LÚDICO CULTURAL "EL TRUQUE	TRABAJA CON JÓVENES DEL MUNICIPIO. PROYECTO DE FINES DE SEMANAS DE AULAS ABIERTAS Y OTRAS ACTIVIDADES, IMPLICADOS

Cuenta con una casa de la juventud que se gestiona con un Técnico en juventud y cultura y una Informadora juvenil, una Casa de la cultura, una escuela de música, un CAPI, una sala multiusos.

En Colmenarejo está una sección de la Universidad Carlos III y un Centro de formación "Tomás y Valiente". Pero tienen sus propios programas de formación fuera de la necesidad de la realidad local.

En cuanto a asociaciones que trabajen con voluntariado o algún programa de voluntariado gestionado por la administración no existe. Existen apoyos de personas de forma individual en momentos puntuales pero no un ordenamiento reglado que trabaje el voluntariado.

EL ESCORIAL:

Es un municipio en rápido crecimiento poblacional y con un importante apoyo a nivel municipal a la participación vecinal a través por un lado de un reglamento de participación y creación de consejos de participación y por otro a través del trabajo hacia impulsar el tejido asociativo del municipio.

En estos momentos es de los municipios más dinámicos en cuanto a movimiento asociativo y participativo se refiere.

Es de comentar el proyecto en marcha desde la Concejalía de Cultura con personas voluntarias de la Tercera edad para hacer acompañamientos a los niños en el recorrido de sus casas al colegio por vías seguras. (En estos momentos está comenzando, así que es difícil valorar). Así como dos de los proyectos apoyados por la Concejalía de Bienestar Social:

El Banco del Tiempo: Un espacio para intercambiar tiempo entre unas personas y otras. Se ofrecen servicio, tareas, conocimientos y habilidades que se comparten de forma organizada. Un espacio para aprender a construir relaciones más solidarias y cooperativas entre personas diferentes.

La Asociación "Brisas Interculturales", asociación de personas inmigrantes del municipio: Creada como lugar en el que se puedan compartir inquietudes, informaciones y desarrollar actividades que mejoren la calidad de vida de las personas inmigrantes del municipio.

Junto con la asociación y en le marco del proyecto de participación ciudadana que se impulsa desde el Ayuntamiento con el Reglamento de Participación

ciudadana nace el Foro de participación de inmigrantes como espacio más amplio donde se den cita los nuevos vecinos (y los que no sean tan nuevos) para tratar temas de interés.

El trabajo con voluntarios dentro del marco social se desarrolla desde asociaciones como Cáritas, Iglesia Evangélica, Aldeas Infantiles...Cada asociación u entidad gestiona sus propios voluntarios de acuerdo a las necesidades propias del desarrollo de sus actividades. No existe ningún espacio que gestione voluntariado de forma general ni desde entidades privadas ni desde ninguna entidad pública.

Aparte de estos proyectos existen bastantes asociaciones implicadas en el desarrollo del municipio de las que hemos destacado por la labor que realizan centrada en los aspectos sociales del municipio a:

ASOCIACIONES	
CÁRITAS	REALIZAN LABORES DE ASISTENCIA Y AUXILIO SOCIAL
ASOCIACIÓN DE MAYORES DEL ESCORIAL	ASOCIACIÓN EN DEFENSA DE LOS INTERESES DE LAS PERSONAS DE LA TERCERA EDAD. CENTRADA EN EL OCIO Y VIAJES
ASOCIACIÓN DE AMAS DE CASA	ASOCIACIÓN DE ENCUENTRO DE MUJERES, DESARROLLAN TALLERES Y ACTIVIDADES CULTURALES
IGLESIA EVANGÉLICA	REALIZAN LABORES DE ASISTENCIA Y AUXILIO SOCIAL
PROTECCIÓN CIVIL	SERVICIO MUNICIPAL DE EMREGENCIAS
ASOCIACIÓN ESPAÑOLA CONTRA EL CÁNCER	ASOCIACIÓN QUE TRABAJA POR CONCIENCIAR Y APOYAR EN TEMAS DE SALUD COMO ES EL CANCER
AGORA	ASOCIACIÓN CULTURAL
MENSAJEROS DE LA PAZ	RREALIZAN LABORES CON INFANCIA. NIÑOS EN SITUACIONES PROBLEMÁTICAS, ORFANDAD, MALOS TRATOS...
ALDEAS INFANTILES SOS	RREALIZAN LABORES CON INFANCIA. NIÑOS EN SITUACIONES PROBLEMÁTICAS, HORFANDAD, MALOS TRATOS...

En cuanto a las redes informales existen relaciones de apoyo y ayuda entre diferentes entidades (como el Banco del tiempo con la Biblioteca) pero nada de manera formal. En cuanto al voluntariado social y el trabajo que desarrolla se da de manera informal. O a través de Cáritas que se encuentra en estos momentos con dos voluntarios y un bajísimo nivel de atención y la Iglesia evangélica. La Iglesia Evangélica cuenta con tres personas voluntarias que coordinan y realizan las siguientes tareas:

-Ayuda Material:

.Alimentos no perecederos

- .Recogida de juguetes
- .Ropa Usada
- .Orientación y ayuda en la búsqueda de empleo
- .Apoyo anímico y moral
- .Ayuda a buscar alquiler
- .Acompañamientos a hospitales
- .Visitas domiciliarias

En estos momentos tienen un alto nivel de atención.

Existen diferentes Mesas de Trabajo:

Desde la Agente de Igualdad en coordinación con diferentes entidades existe una Mesa de Seguimiento de malos tratos, en la construcción de una red de Apoyo a las mujeres de la zona.

Como otros grandes municipios de Mancomunidad El Escorial cuenta con una infraestructura y unos recursos sociales considerables (en comparación con municipios más pequeños), y una intención de realizar una óptima gestión de ellos.

Mesa de absentismo

Mesa de Salud

Mesa de Inmigración

FRESNEDILLAS DE LA OLIVA

Es un municipio dinámico aunque cuenta con pocos recursos.

Está dentro del programa "Juguemos a Participar" que se está desarrollando en algunos municipios de Mancomunidad. Desarrolla su propio diagnóstico participativo dentro de Agenda 21, aunque ahora para la fase de organización están dentro del Consorcio de la Sierra Norte por falta de recursos.

Están dentro del Plan Joven y cuentan también con la asociación Proyecto humano que es la que gestiona el Plan de Mejora y Apertura de la Comunidad de Madrid.

Dispone de una Biblioteca muy dinámica que funciona gracias a una persona voluntaria, aunque en estos momentos recibe ayuda gracias a los contratos que se realizan desde Corporaciones Locales.

Cuenta también con un CAPI, que como en todos los municipios pequeños de Mancomunidad funciona como punto de encuentro y reunión de los jóvenes del municipio.

El colegio entra dentro de lo novedoso por el intento de llevar a cabo dentro de la enseñanza pública un programa de enseñanza no reglada, se ha constituido en cooperativa junto con el AMPA. Entra dentro del Equipo de Atención Temprana de Villanueva de la Cañada. Y a través de la Educadora ha existido una Escuela de Padres, que no se sabe si podrá tener continuidad pues dependía de Corporaciones Locales.

Su población ha aumentado considerablemente, en parte por la llegada de nuevos vecinos de origen magrebí (existe una mezquita) y actualmente por la llegada de personas de países del este de Europa. El peso de las personas

inmigrantes es considerable, y el trabajo de integración (sobretudo en jóvenes) todavía no se ha abordado con la intensidad que merece la cuestión. Conviven 19 nacionalidades diferentes.

Existen clases de Español para mujeres inmigrantes, sobretudo van mujeres de origen magrebí y una de ellas se hace cargo de cuidar de los niños.

Ha existido la presión de inmigrantes marroquíes por el tema vivienda para conseguir que se construyeran viviendas de protección oficial, pues actualmente viven en condiciones de infravivienda pero parece que no ha conseguido el apoyo necesario.

En cuanto a voluntariado dentro de aspectos sociales existe una delegación de Cáritas y Cruz Roja llevada por dos mujeres en torno a la parroquia que son las encargadas del ropero, acompañamiento a mujeres marroquíes, visitas a enfermos/as, vigilancia y reparto de alimentos, ayuda a encontrar trabajo. Se desenvuelven a partir de criterios propios.

No existe ninguna otra entidad ni privada ni pública que trabaje el tema del voluntariado social.

De las asociaciones que existen hacemos la relación pues no son demasiadas y al ser un pueblo pequeño es frecuente que tengan una relación próxima y cercana aunque cada una de ellas tenga afinidades diferentes:

ASOCIACIONES	
ASOCIACIÓN DE MUJERES "LAS JARANDAS"	ASOCIACIÓN DE TIPO CULTURAL, PUNTO DE ENCUENTRO DE MUJERES DEL MUNICIPIO, REALIZACIÓN DE DIVERSOS TALLERES
ASOCIACIÓN TERCERA EDAD	DEFENSA DE LOS INTERESES DE LAS PERSONAS DE LA TERCERA EDAD. REALIZACIÓN DE VIALES Y EXCURSIONES
ASOCIACIÓN DE TEATRO "LA QUIMERA"	TEATRO
ASOCIACIÓN SOCIO-CULTURAL "LA CARRASCA"	PROMOCIÓN DE LÑA FERIA DE ARTESANIA
CÁRITAS	AYUDA SOCIAL Y PRIMER AUXILIO
ASOCIACIÓN DE MOZOS DE SAN SEBASTIAN	REALIZACIÓN DE PEÑAS EN LAS FIESTAS Y FIESTA DE LOS QUINTOS
GRUPO DE BAILE ASOCIACIÓN LAS JARANDAS	TALLERES DE DANZA
ASOCIACIÓN JUVENIL DE PEÑA JARANDA	FIESTAS PATRONALES

Existió una labor de coordinación desde el ayuntamiento de todas las asociaciones y recursos y un impulso y apoyo importante hacia el tema cultural, pero con la dimisión de la concejala de Cultura se terminó.

NAVALAGAMELLA

Municipio pequeño en proceso de rápido crecimiento por la llegada de nuevos vecinos generalmente de Madrid. Con poco dinamismo asociativo, excepción hecha de las Cofradías con las que cuenta.

Las asociaciones más involucradas en el municipio:

ASOCIACIONES	
ASOCIACIÓN DE VECINOS "EL ROMERAL"	ASOCIACIÓN QUE DESARROLLA ACTIVIDADES CULTURALES Y DE OCIO
ASOCIACIÓN DE TERRATENIENTES	CUIDADO Y REGLAMENTACIÓN DE LOS COTOS DE CAZA
ASOCIACIÓN CULTURAL	DESARROLLO DE ACTIVIDADES PARA NIÑOS, TAMBIÉN PERTENECEN AL AMPA
ASOCIACIÓN DE PADRES Y MADRES.	TODO LO RELACIONADO CON EL AMBITO ESCOLAR Y LA PARTICIPACIÓN DE PADRES Y MADRES ASI COMO LA REALIZACIÓN DE ACTIVIDADES
ASOCIACIÓN TERCERA EDAD	DEFENSA DE LOS DERECHOS DE LAS PERSONAS DE LA TERCERA EDAD Y DESARROLLO DE ACTIVIDADES LUDICAS Y DE OCIO, VIAJES Y EXCURSIONES
PROTECCIÓN CIVIL	SERVICIO DE EMERGENCIAS MUNICIPAL
CÁRITAS	APOYO SOCIAL Y ASISTENCIAL

El voluntariado que existe en el municipio se gestiona por Protección Civil que incluso el coordinador es voluntario pero dentro de servicios de emergencia y por Cáritas el voluntariado más de tipo social, en estos momentos con una voluntaria. Antes existían por lo menos tres o cuatro voluntarias que gestionaban reparto de alimentos, a partir de una primera entrevista donde se hacía una ficha, llevaban Hojas de Caridad y colaboraban en la operación Kilo, todos los primeros de mes se pide a la gente que lleven un kilo de cualquier alimento no perecedero al local, también existía un ropero. Pero el ropero no funcionaba mucho así que se quitó y el reparto de alimentos después del 11M se tuvo que quitar por presiones de la gente del pueblo. En estos momentos solo atienden casos y los derivan o hacen acompañamientos y visitas. Existen clases de español para inmigrantes que se gestionan a través del CASI de Galapagar.

ROBLEDO DE CHAVELA

Municipio de rápido crecimiento tanto de su población como del espacio residencial construido. Entre los nuevos vecinos encontramos un gran número de personas que llegan desde Madrid o a vivir o como segunda residencia, junto a personas de origen extranjero es el único pueblo de la Mancomunidad donde no se permite el empadronamiento a inmigrantes.

Sorprende que tenga la tasa de paro más alta de los pueblos de Mancomunidad.

Está dentro del programa Juguemos a Participar siendo de los pueblos con un alto número de participantes.

Pertenecen al Plan Joven, y entran dentro de la Agenda 21 que lleva el Consorcio de la Sierra Oeste.

Aunque responde a un municipio pequeño dispone de un Polideportivo como espacio multifuncional, un IES, un centro para tercera Edad de Caja Madrid... Cuenta con diversas asociaciones, ninguna de ellas trabaja el tema del voluntariado ni desde ninguna otra entidad pública existe un proyecto en este sentido. De las asociaciones más dinámicas está la de mujeres Las Robledanas, la presidenta también lleva la Asociación contra el Cáncer. Existen diversas asociaciones pero dentro de las más implicadas están:

ASOCIACIONES	
ASOCIACIÓN DE MUJERES LAS ROBLLEDANAS	REALIZAN ACTIVIDADES DE OCIO Y CULTURALES APOYAN DIVERSOS PROYECTOS Y RECAUDAN DINERO PARA DIFERENTES ENTIDADES DE APOYO SOCIAL
ASOCIACIÓN ROBLEDO ADAMA 21	DEFENSA DEL MEDIO AMBIENTE Y REALIZACIÓN DE JORNADAS Y REUNIONES

SAN LORENZO DEL ESCORIAL

Municipio de rápido crecimiento poblacional y de construcción residencial, comercial y de ocio. Simbólicamente ocupa el lugar de centro de los pueblos de Mancomunidad, por los recursos de los que dispone, las infraestructuras y la red de transportes.

Comparte características con El Escorial, estando tan próximos físicamente que es difícil diferenciarlos a la hora de hablar de asociaciones con voluntariado. Si cuenta con entidades privadas importantes que gestionan programas de voluntariado, junto con pequeños proyectos que cuentan con voluntarios:

ASOCIACIONES	
CRUZ ROJA	ENTIDAD PRIVADA QUE DESARROLLA DIVERSOS PROYECTOS DE ASISTENCIA , ATENCIÓN SOCIAL Y SALUD
CARITAS	ENTIDAD DE ATENCIÓN Y AUXILIO SOCIAL
ASOCIACIÓN DE AYUDA CONTRA EL CÁNCER	ASOCIACIÓN DONDE SE REALIZAN CAMPAÑAS DE INFORMACIÓN, RECOGIDA DE FONDOS Y ACOMPAÑAMIENTOS A ENFERMOS DE CÁNCER
ALDEAS INFANTILES SOS	REALIZAN LABORES CON INFANCIA. NIÑOS EN SITUACIONES PROBLEMÁTICAS, ORFANDAD, MALOS TRATOS...
MENSAJEROS DE LA PAZ	REALIZAN LABORES CON INFANCIA. NIÑOS EN SITUACIONES PROBLEMÁTICAS, ORFANDAD, MALOS TRATOS...

(Existen bastantes más asociaciones que las que aquí se recogen pero hemos optado por reflejar las que tengan alguna relación con el tema que nos ocupa ya sea por el espacio de actuación que tienen o por que gestionen voluntarios/as)

Entre Mancomunidad y Cruz Roja de San Lorenzo ya han existido y existen colaboraciones en cuanto a temas como la teleasistencia por manejarse dentro del mismo campo de acción aunque desde diferentes entidades una pública y otra privada, y por la capacidad en recursos y organizativa que tiene Cruz Roja frente a entidades como Cáritas o Asociación contra el Cáncer...

Además de estas asociaciones en el marco del trabajo social y que gestionan bolsas de voluntarios existen proyectos que manejan voluntarios, así en el Centro de Personas Mayores está Viacema, voluntarios asociados en centros de Mayores, Vacma que realiza talleres de manualidades y Amvasyp que desarrolla actividades de senderismo y peregrinaje.

La Casa de la Juventud también cuenta con personas que ayudan en momentos puntuales.

SANTA MARIA DE LA ALAMEDA

A Santa Maria de la Alameda pertenecen: Las Herreras, La Paradilla, Santa Maria estación, Santa Maria pueblo, El Pimpollar, La Junta, El Molino, La Acereda, Robledondo, Navalespino, la Holla, La Acepeda. Pues en origen eran un conjunto de aldeas ganaderas (algunas como La Lastra y el Alaminejo despoblados). Aunque esta unión no es reciente se siente bastante desunión entre los diferentes núcleos de población. Es el municipio que más se puede tipificar como rural dentro de Mancomunidad, incluso por mantener una actividad ganadera con bastante más peso que en el resto de municipios. Esta dentro del proyecto Agenda 21 del Consorcio Sierra Oeste.

No existe ninguna asociación que entre específicamente en el ámbito de la ayuda o asistencia social y que trabaje con voluntarios/as, ni tampoco ninguna entidad pública que gestione voluntarios/as. Si existen bastantes asociaciones y entre ellas destacamos las más dinámicas:

ASOCIACIONES	
ASOCIACIÓN JUVENIL "EL MUELLE"	EN EL AMBITO DE LO CULTURA Y DE ACTIVIDADES DE OCIO
ASOCIACIÓN DE GANADEROS	CONSERVACIÓN DEL GANADO Y PROMOCION CULTURAL
ASOCIACIÓN CULTURAL ALDEBARÁN	CONSERVACIÓN DEL MEDIO AMBIENTE, REALIZACIÓN DE CURSOS Y CHARLAS
ASOCIACIÓN DE VECINOS EL ENEBRO	CONSEGUIR MEJORAS EN EL MUNICIPIO PRINCIPALMENTE EN LAS INFRAESTRUCTURAS TAMBIÉN REALIZAN ACTIVIDADES CULTURALES
ASOCIACIÓN DE PESCA	AFICIONADOS A LA ACTIVIDAD PESQUERA REALIZAN CHARLAS, ECOLOGÍA FLUVIAL Y EXCURSIONES
PROTECCIÓN CIVIL	EMERGENCIAS
ASOCIACIÓN CULTURAL LA ACEÑA	EN EL AMBITO DE LO CULTURAL, DESARROLLO DE ACTIVIDADES

Desde el ayuntamiento y a través de la Animadora Sociocultural se desarrollan bastantes programas de cultura y ocio. Junto con dos contratadas de Corporaciones locales y algunas subvenciones, se lleva:

Escuela de padres, programa de prevención, técnicas de estudio, semana de la mujer, clases para adultos, gimnasia para mayores, gimnasia para niños, pintura en tela y creativa, talleres de artesanía, taller de velas, actividades deportivas, integración para mayores, mercadillo solidario, concurso de pintura anual.

Protección Civil funciona con voluntarios del municipio.

Con pocos recursos existe un gran despliegue de programas para los vecinos de Santa María.

VALDEMAQUEDA

Municipio pequeño que también está viendo la llegada de nuevos vecinos aunque a un ritmo más lento que en el resto de municipios de Mancomunidad, entre otras cuestiones por el bajo precio de las viviendas en comparación con el resto de municipios.

Está dentro del programa Juguemos a Participar de Mancomunidad y dentro del proyecto Agenda 21 del Consorcio de la sierra Oeste.

ASOCIACIONES	
ASOCIACIÓN DE LA TERCERA EDAD	DEFIENDE LOS INTERESES DE LAS PERSONAS DENTRO DEL MARCO DE LA TERCERA EDAD
ASOCIACIÓN CULTURAL VIRGEN DE LOS REMEDIOS	REALIZACIÓN DE ACTIVIDADES CULTURALES Y DE OCIO
CLUB DEPORTIVO VALDECAZA	INTERESES EN CUIDADOS DE COTOS Y CUESTIONES CINEGÉTICAS
AMPA	REALCIONADO CON CUESTIONES EDUCATIVAS Y PROMOCION DE LA PARTICIPACIÓN DE PADRES Y MADRES
ASOCIACIÓN CULTURAL LA RISCA	ACTIVIDADES CULTURALES DE OCIO Y TIEMPO LIBRE. FIESTAS PATRONALES

No existe ninguna entidad tanto pública como privada que trabaje el tema del voluntariado. Las asociaciones que aquí se recogen son las que existen de ellas la Asociación Cultural La risca sería la más dinámica, sobretodo en cuestión de fiestas patronales:

A través de Corporaciones locales y diferentes subvenciones consiguen dos monitores socio culturales con los que desarrollan actividades de guardería y asistencia a domicilio para personas de tercera edad.

Tienen comedor en el colegio (apunto de inaugurarse), un gimnasio, un espacio para mayores, donde se realiza gimnasia para mayores y educación de adultos, una Casa de la Cultura con talleres de manualidades para mujeres, clases de guitarra, Tai-chi, danzas orientales y clases de inglés y está en proyecto un polideportivo y Sala Multiusos. No están en el Plan joven gestionan actividades para jóvenes con la Asociación Desarrollo humano.

VALDEMORILLO

Municipio de fuerte crecimiento poblacional y residencial. Dispone de infraestructuras y recursos así como una buena red de transportes. El Punto de Información juvenil se encuentra en este municipio, es desde aquí que se articula el Plan joven en diferentes municipios de la zona entre ellos algunos de los que componen Mancomunidad, a través de dos personas por municipio. Es el punto de información y promoción de asociaciones. Disponen de una radio con un buen programa desarrollado por diferentes grupos del municipio.

En cuanto al voluntariado social, no existe más que Cáritas que se lleva entre el párroco y dos mujeres de la parroquia, a diferencia de otras sedes de la zona, no tienen ropero, ni reparto de alimentos, hacen talleres de corte y confección a los que acuden sobretodo inmigrantes de origen latinoamericano (ecuatorianas) y un servicio de acogida, orientación y escucha.

Desde entidades públicas tampoco existe un trabajo con voluntariado.

Este municipio tiene multitud de asociaciones, de jóvenes es donde más existen de toda la zona, pero en cuanto al tema que nos ocupa, voluntariado social, hemos recogido:

ASOCIACIONES	
CARITAS	ASOCIACIÓN DE AYUDA Y AUXILIO SOCIAL
ASOCIACIÓN CONTRA EL CANCER	ASOCIACIÓN IMPLICADA EN INFORMACIÓN, APOYO Y AYUDA ECONÓMICA EN CUANTO A LA TEMÁTICA DE ESTA ENFERMEDAD.

ZARZALEJO

Municipio que se divide en dos núcleos de población diferenciados, con un fuerte crecimiento poblacional en los últimos años, estos nuevos vecinos en su mayor parte son inmigrantes de origen marroquí o latinoamericano, últimamente también se reciben personas del este de Europa. Es un municipio con pocos recursos e infraestructuras.

Está dentro del proyecto Agenda 21 de el Consorcio de la Sierra Oeste y el trabajo con niños se desarrolla desde la asociación Desarrollo Humano. Como casi todos los municipios pequeños con pocos recursos es a través de Corporaciones Locales que consigue un Monitor sociocultural que se ocupa de las dos bibliotecas y de hacer diferentes actividades culturales. Como son dos núcleos de población, existen dos asociaciones de vecinos, dos asociaciones de mujeres... Hemos recogido las asociaciones inscritas:

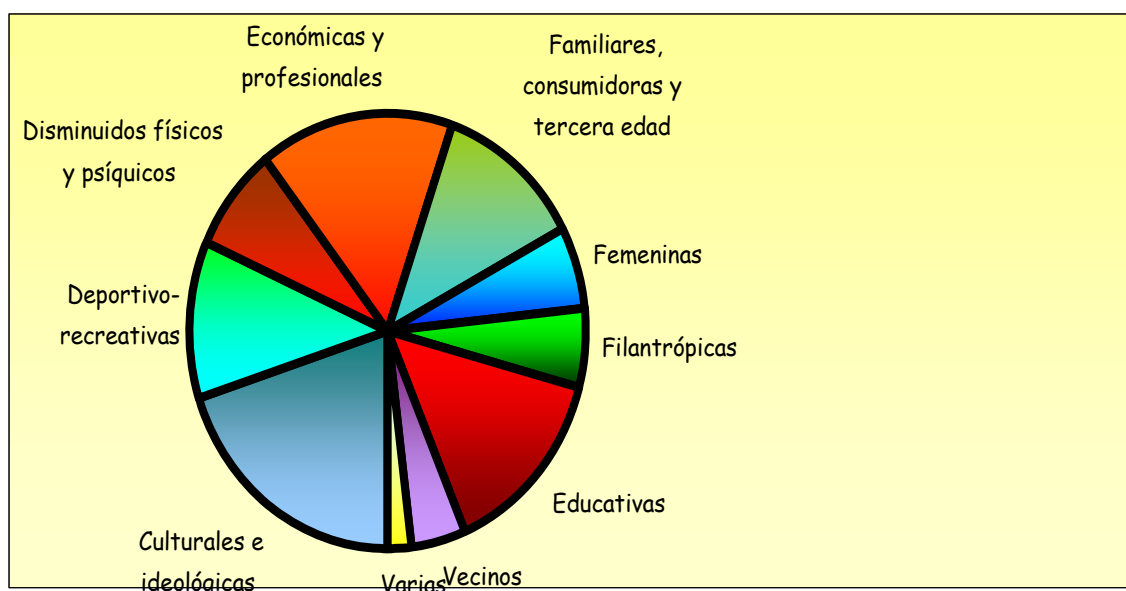
ASOCIACIONES	
ASOCIACIÓN DE VECINOS EL PINAR	DESARROLLA DIVERSAS ACTIVIDADES CULTURALES, APOYA EN LAS FIESTAS PATRONALES Y DISPONE DE UN LOCAL CON BAR.
ASOCIACIÓN DE VECINOS LA MACHOTA	DESARROLLA DIVERSAS ACTIVIDADES CULTURALES Y DE OCIO. APOYA EN LAS FIESTAS PATRONALES.
ASOCIACIÓN CULTURAL SIERRA OESTE	GESTIONAN LA RADIO
COOPERA OFICINA DE COOPERACIÓN Y DESARROLLO RURAL	GESTIONA PROYECTOS DE DESARROLLO DEL MUNICIPIO Y CONSERVACIÓN DEL MEDIO AMBIENTE

ASOCIACIÓN DE MUJERES FLOR DE LYS	REALIZAN TALLERES Y ACTIVIDADES CULTURALES Y DE OCIO
ASOCIACIÓN DE MUJERES ZARZALEJO	REALIZAN TALLERES Y ACTIVIDADES CULTURALES Y DE OCIO
RONDALLA EL ZARZAL	GRUPO MUSICAL.

No existe ninguna entidad ni pública ni privada que trabaje con voluntariado. Existen personas que de forma puntual y en determinados momentos desarrollan una labor asistencial

ASOCIACIONES Y PERFIL DEL VOLUNTARIADO:

De una primera mirada a las asociaciones en cada municipio podemos comprobar que la mayoría se enmarcan dentro de las llamadas culturales y que excepción hecha de Caritas, Cruz Roja y Protección Civil (aunque protección civil no se enmarcaría como asociación pues pertenecen a la Comunidad de Madrid y dependen de los Ayuntamientos) ninguna de ellas "trabaja" el tema del voluntariado. Como se puede apreciar en el gráfico aunque no sea un gráfico desagregado, es la misma dinámica en cuanto a tipologías de asociaciones que existe en toda la comunidad de Madrid.



El perfil de las personas que mantienen vivas y trabajan en estas asociaciones sin voluntariado sería: edad madura, profesionales con inquietudes, intentando sacar adelante proyectos culturales o medio ambientales.

Las pocas asociaciones de jóvenes que existen es difícil que esté implicada en los asuntos de su municipio. Generalmente las asociaciones de jóvenes

responden a una necesidad muy concreta y personal, juego de ordenador en red, pintura, etc.

Las asociaciones sin voluntariado sorprende la poca relación entre ellas dentro de un mismo municipio, cada una intenta defender su pequeña parcela de actuación y poco más. Los intereses suelen ser individuales y las relaciones de amistad más que de afinidad.

Dentro de las asociaciones que si trabajan con voluntariado tanto Caritas como Cruz Roja se enmarcan en un voluntariado de tipo social, ayuda de primera acogida, cuidado de ancianos y enfermos, bolsas de empleo, etc. El perfil de estos voluntarios (excepción hecha de los voluntarios de emergencias de Cruz Roja, y Protección Civil) son generalmente mujeres, mayores de cuarenta años, profesionales jubiladas/os con muchas inquietudes de ayuda.

Tanto Cruz Roja, como Cáritas o Protección Civil tienen sus propias dinámicas de funcionamiento, sus propios cursos y programas de promoción del voluntariado. Se conocen y en casos como Cruz roja y Cáritas se trabaja de forma conjunta el reparto de alimentos (Cruz Roja provee de alimentos a las sedes de Cáritas) pero no existe una coordinación formal (lo que da lugar a veces a conflictos entre Cruz Roja y Protección Civil, pues no está claro el límite de las competencias en cuanto a emergencias).

Cáritas: Tiene un profundo carácter religioso. Se enmarca en el voluntariado social, realizan una labor asistencial, cercana a Servicios sociales (en algunas sedes se ha trabajado y se trabaja de forma conjunta)

Las sedes de Cáritas se articulan en torno a las parroquias y generalmente motivadas por los distintos párrocos de la zona. Existe una coordinación de zona con sede en Villalba, donde se gestionan los cursos, se coordinan las diferentes sedes, y se da información y ayuda.

Es frecuente encontrar en cada pueblo una sede de Cáritas generalmente llevada por dos mujeres o una, de edad madura, con un local en la parroquia. Se ocupan de:

Primera acogida a personas inmigrantes

Ropero

Reparto de alimentos (ya casi no existe este servicio por los problemas que daba)

Bolsa de empleo

Ayuda a ancianos

Ayuda a enfermos

Derivaciones a servicios sociales

Acompañamientos.

Clases de castellano

En cuanto a la labor que desarrollan es de destacar Cáritas de Valdemorillo por sus talleres de costura y en el punto contrario El Escorial que de manejar un montón de personas voluntarias se vino abajo en el momento que el párroco cerró el reparto de alimentos, solo quedan dos personas llevando una bolsa de empleo a la que casi ya no acude gente.

Las sedes de cáritas en cada municipio se gestionan por las personas que están y cada una de ellas responden al criterio personal de asistencia de esas

personas, así unas sedes cuentan con ropero, otras solo con bolsa de trabajo etc. No existe un gran control sobre el trabajo de los voluntarios/as por la sede central. Ni tampoco una fuerte campaña de promoción. Los/as voluntarios/as suelen pertenecer a las parroquias.

Cruz Roja: Se enmarca como Cáritas en el voluntariado social, hace también una labor asistencial pero desde un espacio laico. Contemplan también emergencias. Tienen un carácter más profesionalizado.

Existe una sede central en Madrid y diferentes sedes en el resto de municipios. En los municipios grandes como San Lorenzo del Escorial mantienen un buen nivel de recursos de asistencia (una ambulancia en punto de emergencia, responsable de voluntariado, campañas de captación, gestión de cursos, etc) "La droga de la sirena". En municipios pequeños son las mismas personas que gestionan Cáritas las que gestionan Cruz Roja, o que gestionan Cruz roja y Asociación contra el Cáncer, dependen de las sedes más grandes y a veces su labor se centra en la recogida de dinero.

Tienen cursos especiales para el tipo de voluntariado con el que trabajan. Por un lado una bolsa de jóvenes en torno al punto de emergencia (por la ambulancia es una forma de conseguir un empleo en u futuro próximo). Y por otro lado un voluntariado más en la línea asistencial de mayor edad.

Protección civil: Es un servicio municipal que trabaja con un voluntariado de emergencias. Generalmente en los municipios con más recursos existe un responsable contratado y el resto son voluntarios/as, en los municipios con pocos recursos son todos voluntarios/as. Nace a raíz de los mundiales del 82 y de la visita del Papa, es ahí donde se crea el primer grupo de voluntariado. Su punto de crecimiento fue con el paso de la defensa pasiva militar a la protección civil. En sus inicios eran los únicos recursos de los municipios en estos momentos su labor se comparte con Cruz Roja, los bomberos, ambulancias de los hospitales etc. En estos momentos esta afluencia de medios desborda, se pide una coordinación.

Se gestionan cursos propios dirigidos hacia la especificidad de su labor (existe la queja hacia el marcado carácter social de los cursos para voluntarios).

Su labor está en la prevención de riesgos (charlas en los institutos sobre drogas, educación vial, primeros auxilios), en la planificación en cuanto a emergencias y en la intervención frente a las emergencias (se ocupan de fuegos, inundaciones, derrumbes, accidentes en carretera, etc). En principio son recursos municipales que no pueden salir del territorio municipal.

El perfil de sus voluntarios es parecido al de Cruz Roja, aunque se hace mucho hincapié en marcar la diferencia en las formas de trabajar. Jóvenes (no tan jóvenes como en Cruz Roja), tanto chicas como chicos, algunos/as compatibilizan el voluntariado en Protección civil con su trabajo (los más). Para ser voluntario/a se exige el poder hacer 12 horas de trabajo al mes.

No existe una coordinación formal entre las diferentes sedes de Protección civil dentro de mancomunidad ni con otros recursos que se dedican a emergencias y sanitario, cada sede responde ante su ayuntamiento y en ultima instancia a la Comunidad de Madrid.

Para todas estas asociaciones que trabajan con voluntariado, la captación, gestión y mantenimiento de los voluntarios se vivencia como una tarea complicada. Se habla de la existencia de un "voluntariado fluctuante" que en realidad su motivación es conseguir experiencia para conseguir plazas profesionales junto con voluntarios/as con verdadera vocación. Se hace hincapié en lo poco efectivas que son las campañas de promoción, la efectividad está en hacer un buen trabajo, conseguir un ambiente de compañerismo ("un punto de encuentro") y el boca a boca. La dificultad del trabajo con personas que no están de forma continua y que no se puede contar con ellos/as en muchas ocasiones.

PROPUESTAS Y LINEAS DE ACCION

Después de comprender una realidad tan diversa como la existente en Mancomunidad de Servicios Sociales de la sierra Oeste donde existe una fractura clara entre grandes municipios dentro de lógicas urbanas y pequeños municipios dentro de lógicas rurales solo encontramos entidades con capacidad de gestión de voluntariado en alguno de estos grandes municipios. Aun la claridad de esta fractura es cierto que para todos los municipios estudiados existen semejantes procesos a saber: aumento de la población acelerado, aumento de la capacidad residencial, importancia del sector servicios y construcción, gran aumento de la población inmigrante, problemáticas de vandalismo en los jóvenes, rasgos de intolerancia y racismo sobretodo hacia la población de origen magrebí, una gran población de tercera edad, escasos recursos hacia los discapacitados. Aun siendo los mismos procesos y problemáticas no son los mismos recursos y capacidades para enfrentarlas lo que nos limita bastante las líneas actuación y nos deja fuera una gran parte de la realidad de Mancomunidad.

En este marco nos queda la posibilidad de hacer un listado de posibles líneas de actuación:

- Una de las propuestas que se iban planteando durante estos meses de trabajo era el desarrollo de un trabajo de coordinación entre entidades de la zona que estuvieran trabajando el tema del voluntariado o estuvieran interesadas en el tema, a través de una Plataforma o entidad similar. No creemos que sea pertinente en estos momentos, por no existir una base consistente que sustentara la plataforma, es decir no contamos con suficientes entidades que trabajen con voluntariado como para poder mantener una plataforma.

- ❑ Otra de las propuestas que se barajaban era la coordinación de entidades públicas y privadas y redes informales a nivel local. Esta propuesta implicaría la colaboración de las diferentes UTS. Cada una de ellas se tendría que hacer cargo de dinamizar los municipios a su cargo y gestionarse toda la información de los diferentes puntos en una coordinación general.
- ❑ Una posible solución, que ya en otros municipios existe es la firma de un convenio de colaboración con Cruz Roja y que a través de ella se gestione el voluntariado de la Mancomunidad. Existe también la posibilidad de desarrollar un Punto de Información al Voluntariado junto con Cruz Roja.
- ❑ Gestión de los voluntarios desde Mancomunidad, una bolsa de voluntariado propia. Para esta propuesta fue muy interesante la entrevista con la responsable del programa de voluntariado de la THAM. La THAM lleva un programa de voluntariado que se desarrolla de la siguiente manera:

Cada trabajador social de las UTS capta el deseo de ser voluntario/a así como la demanda de voluntario/a. Esta captación se deriva a la coordinadora del programa que realiza una primera entrevista donde se recoge el perfil del/la entrevistado/a y se hace una primera criba pues solo se recogen voluntarios/as con un perfil de Servicios sociales. Con los voluntarios/as se realiza una base de datos. Todos ellos/as deben pasar por un curso de formación básica que imparte la coordinadora del programa. El curso se realiza con un número de asistentes, así que generalmente sale una vez al año. Se dan otros cursos de formación que se van haciendo en los diferentes municipios.

Cada dos meses se realiza una reunión entre los voluntarios, la coordinadora del programa y los compañeros de las UTS. Una vez al año se celebra el Día del Voluntariado donde se juntan todos.

Cada voluntario firma un acta de incorporación y se les da un carné cuando comienzan a desarrollar su actividad. Se les paga el seguro y los gastos que ocasionen sus trabajos (desplazamientos en general).

Los ámbitos de actuación del voluntariado:

- Compañía a tercera edad, salidas a pasear, compañía en casa
- Acompañamientos médicos, a hospitales, sobretodo de mujeres marroquíes
- Cuestiones de tramitación de documentos. Para hacer papeles de residencia.

El perfil de los voluntarios con los que trabajan es: Principalmente mujeres a partir de los cuarenta años profesionales.

Con el proyecto llevan cinco años.

Esta es la propuesta que creemos más operativa pues se ajusta a los criterios de trabajo de Mancomunidad, los voluntarios son bastante específicos para temas de servicios sociales, no implica quitar puestos de trabajo profesional pues las labores del voluntariado están especialmente cuidadas para ocuparse de temas que no impliquen un profesional, hay un importante control del personal voluntario para que no existan problemas de extralimitación en el

desarrollo de su labor, se recogen voluntarios y necesidades de todos los municipios. Se realiza una labor informativa y de coordinación.

➤ **¿Cómo se podría iniciar este proceso en Mancomunidad?**

1-Sería necesario realizar una primera campaña de promoción (que incluso ayudaría a que se conociera un poco más Mancomunidad)

2-Organizar un curso de formación que explicara por un lado ¿Qué es Mancomunidad?

¿Qué significa ser voluntario para la Mancomunidad?

¿Cual sería el trabajo de un voluntario en Mancomunidad? ¿Cómo lo desarrollaría?.

3-Tendría que existir cobertura para poder asumir los seguros y gastos de desarrollo de la labor de los voluntarios/as

4-Los diferentes trabajadores sociales de las UTS derivarían sus peticiones para trabajar como voluntario así como los casos en que sería necesario un voluntario al coordinador del programa.

ANEXO

LISTADO DE ENTIDADES Y PERSONAS ENTREVISTADAS

- Montse y Nuria Trabajadoras de la Concejalía de Bienestar Social de El Escorial. Entrevista y cuatro reuniones de coordinación.
- Jesús Concejal de Bienestar Social de el Escorial reunión informativa.
- Salva de Protección civil de El Escorial
- Susana Cubeiro maestra de El Escorial
- Banco del tiempo de El Escorial
- Asociación Brisas Interculturales, El Escorial
- Julia en el Club de Ancianos de El Escorial
- Asociación Tercera Edad del Escorial
- Agente de Igualdad de El Escorial
- Cáritas de El Escorial
- ADL de Colmenarejo. Una primera reunión informativa, una segunda entrevista.
- Asociación El Truque. Colmenarejo
- Asociación Proyecto Verde Colmenarejo
- Hortensia Asociación Impulso de Zarzalejo
- ADL Zarzalejo
- Asociación de Vecinos El Pinar. Zarzalejo
- Asociación de vecinos La Machota. Zarzalejo
- Radio Caribe. Zarzalejo
- Biblioteca y animadora sociocultural de Zarzalejo
- Asociación de Mujeres Flor de Lys. Zarzalejo
- Juan Luis Asociación Coopera.. Zarzalejo.
- ADL Fresnedillas
- Cáritas de Fresnedillas
- Biblioteca de Fresnedillas
- Asociación de teatro la Quimera Fresnedillas
- Colegio de Fresnedillas
- ADL Navalagamella
- Cáritas Navalagamella
- Protección civil de Navalagamella
- ADL Robledo de Chavela
- Asociación de Mujeres Las Robledanas. Robledo de Chavela
- Agustín Trabajador Social de la Mancomunidad
- Mercedes Trabajadora Social de Mancomunidad
- Azucena Trabajadora social de Mancomunidad
- Juan Carlos Trabajador social de Mancomunidad
- Isabel Trabajadora social de Mancomunidad
- Ezequiel Trabajador social de Mancomunidad
- Cáritas Valdemorillo

- Punto de Información Juvenil. Valdemorillo
- ADL Santa Maria de la Alameda junto con la animadora socio cultural, y una educadora.
- Mar coordinadora programa de voluntariado de la THAM
- ADL Valdemaqueda
- Cruz Roja de El Escorial
- CASI de Galapagar
- Casa de la Juventud de San Lorenzo
- Asociación Española Contra el Cáncer
- Iglesia Evangelista de El Escorial.

(De todas las entrevistas recogidas se recogió suficiente información, la saturación de entrevistas no implicaba lograr mayor información sino repetir información.)

GUIÓN DE ENTREVISTA UTILIZADA EN ENTREVISTAS

GUIÓN ENTREVISTA ASOCIACIONES CON VOLUNTARIADO (LO QUE NO SE DEBE OLVIDAR).

¿quién eres?

- Nombre de la asociación
- Fecha de fundación y lugar de origen
- Sede de la asociación y otras sedes en España o en el Extranjero (principal, local). Domicilio. ¿cómo llegar?

¿cómo te organizas?¿quién es el/la responsable?

- Presidente/a
- Responsable de voluntariado, como contactar con ella
- Telefono, e-mail, persona de contacto y horario de contacto

¿qué haces?

- Fines de la asociación.
- Perteneencia a alguna federación, coordinadora, o tipo de relaciones con otras entidades. (relacion con el tejido asociativo y entidades publicas y privadas)
- Lugares de actuación, (a nivel nacional o local y en el extranjero)
- Ambitos de actuación:
 - Servicio de formación asesoramiento y orientación
 - Talleres
 - Sensibilizacion
- Programas que esta llevando acabo. ¿con que sector o sectores de la población trabaja?grupos de edad
- ¿los programas se realizan con voluntarios/as?
- ¿tiene cursos de formación para voluntarios/as?

Voluntariado

existen que puede cubrir un voluntariado en la zona?

- Tipos de voluntariado con los que trabaja.
- ¿cómo se organiza?
- Cosas negativas y positivas respecto al voluntariado en la zona.

¿Te comprometerías?

- Posibles lineas de trabajo en cuanto a la promoción del voluntariado. (pasado , presente y futuro)

DATOS ESTADÍSTICOS DESAGREGADOS

COLMENAREJO

Pirámide de población (2003)

Hombres		Mujeres
264	0-4	270
251	5-9	234
179	10-14	184
164	15-19	162
175	20-24	208
285	25-29	268
355	30-34	352
381	35-39	357
276	40-44	271
215	45-49	190
180	50-54	167
122	55-59	108
81	60-64	76
72	65-69	78
57	70-74	63
78	75 y más	112
3.135	Total	3.100
	6.235	

Fuente: Instituto de Estadística de la Comunidad de Madrid

Evolución de la población

Año	Población de derecho
1990	1.965
1991	2.408
1992	2.509
1993	2.708
1994	2.909
1995	3.071
1996	3.558
1997	3.558
1998	3.795
1999	4.014
2000	4.395
2001	4.968
2002	5.570
2003	6.235

Fuente: Instituto de Estadística de la Comunidad de Madrid

Renta por habitante

Año	Renta por habitante (en euros) ¹
1990	5.119
1991	5.140
1992	5.634
1993	5.724
1994	6.151
1995	6.895
1996	6.344
1997	6.941
1998	7.483
1999	8.285

¹ Renta por habitante calculado como Base imponible IRPF entre la población del municipio
Fuente: Elaboración propia a partir de los datos de los Anuarios del Instituto de Estadística de la Comunidad de Madrid

FRESNEDILLAS

Pirámide de población (2003)

Hombres		Mujeres
42	0-4	34
37	5-9	35
43	10-14	32
46	15-19	32
23	20-24	37
42	25-29	51
54	30-34	42
56	35-39	43
61	40-44	48
42	45-49	30
25	50-54	22
27	55-59	21
18	60-64	11
9	65-69	8
13	70-74	23
37	75 y más	37
575	Total	506
	1.081	

Fuente: Instituto de Estadística de la Comunidad de Madrid

Evolución de la población

Año	Población de derecho
1990	425
1991	458
1992	459
1993	488
1994	546
1995	584
1996	635
1997	635
1998	677
1999	697
2000	769
2001	855
2002	955
2003	1.081

Fuente: Instituto de Estadística de la Comunidad de Madrid

Renta por habitante

Año	Renta por habitante (en euros) ¹
1990	3.562
1991	3.095
1992	2.928
1993	3.149
1994	2.862
1995	3.286
1996	3.305
1997	3.714
1998	4.015
1999	4.228

¹ Renta por habitante calculado como Base imponible IRPF entre la población del municipio
Fuente: Elaboración propia a partir de los datos de los Anuarios del Instituto de Estadística de la Comunidad de Madrid

NAVALAGAMELLA

Pirámide de población (2003)

Hombres		Mujeres
39	0-4	36
43	5-9	37
55	10-14	34
47	15-19	40
62	20-24	56
68	25-29	47
92	30-34	77
78	35-39	69
70	40-44	53
54	45-49	41
50	50-54	40
34	55-59	33
26	60-64	23
23	65-69	26
23	70-74	30
49	75 y más	59
813	Total	701
	1.514	

Fuente: Instituto de Estadística de la Comunidad de Madrid

Evolución de la población

Año	Población de derecho
1990	566
1991	627
1992	626
1993	683
1994	732
1995	784
1996	939
1997	939
1998	994
1999	1.040
2000	1.128
2001	1.200
2002	1.356
2003	1.514

Fuente: Instituto de Estadística de la Comunidad de Madrid

Renta por habitante

Año	Renta por habitante (en euros) ¹
1990	2.809
1991	3.258
1992	3.409
1993	3.645
1994	4.360
1995	4.451
1996	4.013
1997	4.590
1998	4.791
1999	4.463

¹ Renta por habitante calculado como Base imponible IRPF entre la población del municipio

Fuente: Elaboración propia a partir de los datos de los Anuarios del Instituto de Estadística de la Comunidad de Madrid

ROBLEDO DE CHAVELA

Pirámide de población (2003)

Hombres		Mujeres
72	0-4	88
66	5-9	62
59	10-14	75
64	15-19	69
84	20-24	68
112	25-29	113
127	30-34	125
141	35-39	100
125	40-44	107
102	45-49	80
80	50-54	86
79	55-59	66
64	60-64	61
47	65-69	74
78	70-74	75
87	75 y más	132
1.387	Total	1.381
	2.768	

Fuente: Instituto de Estadística de la Comunidad de Madrid

Evolución de la población

Año	Población de derecho
1990	1.743
1991	1.813
1992	1.852
1993	1.931
1994	1.985
1995	2.079
1996	2.139
1997	2.139
1998	2.014
1999	2.180
2000	2.327
2001	2.439
2002	2.645
2003	2.768

Fuente: Instituto de Estadística de la Comunidad de Madrid

Renta por habitante

Año	Renta por habitante (en euros) ¹
1990	2.609
1991	2.927
1992	3.437
1993	3.561
1994	3.795
1995	4.031
1996	3.914
1997	4.080
1998	4.924
1999	4.268

¹ Renta por habitante calculado como Base imponible IRPF entre la población del municipio

Fuente: Elaboración propia a partir de los datos de los Anuarios del Instituto de Estadística de la Comunidad de Madrid

SAN LORENZO DEL ESCORIAL

Pirámide de población (2003)

Hombres		Mujeres
279	0-4	235
410	5-9	437
480	10-14	425
408	15-19	384
486	20-24	484
647	25-29	597
612	30-34	680
735	35-39	745
634	40-44	685
514	45-49	483
405	50-54	422
336	55-59	366
242	60-64	293
279	65-69	284
220	70-74	289
278	75 y más	584
6.965	Total	7.393
	14.358	

Fuente: Instituto de Estadística de la Comunidad de Madrid

Evolución de la población

Año	Población de derecho
1990	9.425
1991	8.648
1992	8.839
1993	9.534
1994	10.276
1995	10.545
1996	10.828
1997	10.828
1998	10.995
1999	11.350
2000	11.783
2001	12.455
2002	13.164
2003	14.358

Fuente: Instituto de Estadística de la Comunidad de Madrid

Renta por habitante

Año	Renta por habitante (en euros) ¹
1990	4.267
1991	5.459
1992	5.591
1993	5.723
1994	5.657
1995	6.078
1996	6.481
1997	6.858
1998	7.537
1999	7.811

¹ Renta por habitante calculado como Base imponible IRPF entre la población del municipio

Fuente: Elaboración propia a partir de los datos de los Anuarios del Instituto de Estadística de la Comunidad de Madrid

SANTA MARIA DE LA ALAMEDA

Pirámide de población (2003)

Hombres		Mujeres
8	0-4	13
16	5-9	13
19	10-14	20
23	15-19	25
32	20-24	22
39	25-29	22
26	30-34	21
39	35-39	35
40	40-44	30
32	45-49	35
37	50-54	23
25	55-59	20
25	60-64	21
22	65-69	25
31	70-74	24
38	75 y más	55
452	Total	404
	856	

Fuente: Instituto de Estadística de la Comunidad de Madrid

Evolución de la población

Año	Población de derecho
1990	740
1991	705
1992	711
1993	699
1994	698
1995	717
1996	752
1997	752
1998	770
1999	747
2000	710
2001	702
2002	798
2003	856

Fuente: Instituto de Estadística de la Comunidad de Madrid

Renta por habitante

Año	Renta por habitante (en euros) ¹
1990	1.678
1991	2.142
1992	2.372
1993	2.527
1994	2.806
1995	3.152
1996	3.366
1997	3.279
1998	3.494
1999	3.506

¹ Renta por habitante calculado como Base imponible IRPF entre la población del municipio

Fuente: Elaboración propia a partir de los datos de los Anuarios del Instituto de Estadística de la Comunidad de Madrid

VALDEMAQUEDA

Pirámide de población (2003)

Hombres		Mujeres
14	0-4	17
22	5-9	20
13	10-14	24
20	15-19	24
18	20-24	29
34	25-29	28
27	30-34	19
34	35-39	29
23	40-44	23
21	45-49	19
24	50-54	20
24	55-59	18
18	60-64	14
17	65-69	14
14	70-74	11
18	75 y más	30
341	Total	339
	680	

Fuente: Instituto de Estadística de la Comunidad de Madrid

Evolución de la población

Año	Población de derecho
1990	469
1991	469
1992	470
1993	500
1994	525
1995	547
1996	553
1997	553
1998	561
1999	549
2000	570
2001	595
2002	630
2003	680

Fuente: Instituto de Estadística de la Comunidad de Madrid

Renta por habitante

Año	Renta por habitante (en euros) ¹
1990	1.543
1991	1.922
1992	2.282
1993	2.351
1994	2.666
1995	3.114
1996	3.024
1997	3.233
1998	3.383
1999	3.320

¹ Renta por habitante calculado como Base imponible IRPF entre la población del municipio
Fuente: Elaboración propia a partir de los datos de los Anuarios del Instituto de Estadística de la Comunidad de Madrid

VALDEMORILLO

Pirámide de población (2003)

Hombres		Mujeres
299	0-4	256
256	5-9	197
216	10-14	198
223	15-19	197
245	20-24	231
326	25-29	334
480	30-34	433
449	35-39	437
393	40-44	315
247	45-49	241
226	50-54	217
203	55-59	188
172	60-64	127
157	65-69	131
99	70-74	110
114	75 y más	143
4.105	Total	3.755
	7.860	

Fuente: Instituto de Estadística de la Comunidad de Madrid

Evolución de la población

Año	Población de derecho
1990	2.618
1991	2.762
1992	2.892
1993	3.192
1994	3.696
1995	3.989
1996	3.997
1997	3.997
1998	4.722
1999	5.257
2000	5.824
2001	6.482
2002	7.111
2003	7.860

Fuente: Instituto de Estadística de la Comunidad de Madrid

Renta por habitante

Año	Renta por habitante (en euros) ¹
1990	4.215
1991	4.910
1992	5.589
1993	5.713
1994	5.999
1995	6.820
1996	8.402
1997	9.385
1998	9.171
1999	9.881

¹ Renta por habitante calculado como Base imponible IRPF entre la población del municipio

Fuente: Elaboración propia a partir de los datos de los Anuarios del Instituto de Estadística de la Comunidad de Madrid

ZARZALEJO

Pirámide de población (2003)

Hombres		Mujeres
19	0-4	9
27	5-9	24
25	10-14	30
31	15-19	27
46	20-24	31
57	25-29	60
63	30-34	46
63	35-39	59
58	40-44	49
43	45-49	37
25	50-54	21
37	55-59	26
29	60-64	26
34	65-69	34
21	70-74	30
42	75 y más	63
620	Total	572
	1.192	

Fuente: Instituto de Estadística de la Comunidad de Madrid

Evolución de la población

Año	Población de derecho
1990	790
1991	863
1992	870
1993	903
1994	922
1995	984
1996	1.002
1997	1.002
1998	1.028
1999	1.028
2000	1.046
2001	1.061
2002	1.133
2003	1.192

Fuente: Instituto de Estadística de la Comunidad de Madrid

Renta por habitante

Año	Renta por habitante (en euros) ¹
1990	2.848
1991	2.937
1992	3.266
1993	3.689
1994	4.218
1995	4.225
1996	4.734
1997	4.733
1998	4.613
1999	3.998

¹ Renta por habitante calculado como Base imponible IRPF entre la población del municipio

Fuente: Elaboración propia a partir de los datos de los Anuarios del Instituto de Estadística de la Comunidad de Madrid